



bardusch Umwelterklärung Standort Erfurt 2020

Saubere Kleidung. Saubere Umwelt.

Inhaltsverzeichnis

Inhaltsverzeichnis.....	2
Unternehmenspolitik der deutschen <i>bardusch</i> Gruppe und ihrer beschaffenden Gesellschaften	3
Das Unternehmen	7
Integriertes Managementsystem.....	8
Produkte / Mehrwegtextilien.....	11
Fuhrpark / Transport	12
Standort Erfurt	13
Umweltdaten im Überblick	15
Wasser / Abwasser und Waschmittel	16
Energie.....	17
Verpackungen / Abfall.....	18
Fuhrpark / Transport	20
Emissionen	21
Umweltziele und Umweltleistung.....	22
Ansprechpartner	22
Impressum.....	22
Gültigkeitserklärung	23



Unternehmenspolitik der deutschen *bardusch* Gruppe und ihrer beschaffenden Gesellschaften

A. Unternehmenszweck

MIT JEDER FASER
bardusch

bardusch als innovatives Textildienstleistungsunternehmen leistet einen wichtigen Beitrag, das Wohlbefinden und die Sicherheit der Mitarbeiter unserer Kunden am Arbeitsplatz zu verbessern und zu gewährleisten. Um dies umzusetzen, bieten wir unseren Kunden ein vollumfängliches Produkt- und Dienstleistungsportfolio rund um Textilien und Arbeitsschutzartikel. Wir sind ein erfolgreiches Familienunternehmen mit langer Erfahrung in der Textilverarbeitung und -versorgung, international tätig und gestalten unsere Zukunft aktiv mit eigenen Innovationen und gemeinsam mit unseren Kunden.

B. Vision

Wir entwickeln intelligente Textillösungen für dauerhaftes Wachstum.

Wir werden auch in Zukunft Lösungen entwickeln und anbieten, die unseren eigenen Anspruch erfüllen: Mehrwert für unsere Kunden und deren Mitarbeiter schaffen und nachhaltig wachsen. Um dieses Ziel zu erreichen orientieren wir uns an folgenden Leitlinien:

- Kunden: Produkte und Lösungen von *bardusch* sind bei unseren Kunden erste Wahl.
- Mitarbeiter: Wir wollen zu den besten Arbeitgebern gehören.
- Innovationen: Mit Produkt- und Prozessinnovationen für die Arbeitswelt von morgen erschließen wir neue Märkte.
- Unternehmenswert: Wir steigern den Wert des Unternehmens kontinuierlich.
- Nachhaltigkeit: Unsere Verantwortung als Unternehmen geht über unseren Unternehmenszweck hinaus.

C. Leitlinien

a. Produkte, Dienstleistungen und Service von *bardusch* sind bei unseren Kunden erste Wahl.

Die Bedürfnisse unserer Kunden stehen im Mittelpunkt unseres Handelns. Zufriedene Kunden bilden die Grundlage für unseren Erfolg.

Wir arbeiten ständig daran, die Qualität unserer Produkte und Dienstleistungen zu erhöhen und unseren Service zu verbessern. Je besser das gelingt, desto stärker können wir mit unseren Kunden wachsen, sie noch besser verstehen und ihnen einen hohen Mehrwert bieten.

bardusch baut dabei auf den direkten Kontakt und schätzt den persönlichen Austausch vor Ort. Langfristige, auf Vertrauen aufgebaute Beziehungen zu den Ansprechpartnern in unseren Märkten sind unsere Stärke.



b. Wir wollen zu den besten Arbeitgebern gehören.



MIT JEDER FASER
bardusch

Fördern und fordern bilden die Grundlage für den gemeinsamen Erfolg von *bardusch*. Wir sorgen dafür, dass unsere Mitarbeiter ihre persönlichen Potenziale und Talente entfalten, Verantwortung übernehmen sowie Eigeninitiative und ihre Ideen einbringen können. Das fördern wir, indem wir unsere Mitarbeiter qualifizieren und weiterbilden. Die Ausbildung junger Menschen, sowohl als klassische Ausbildung als auch im dualen Studiengang, liegt uns am Herzen. Was wir erwarten, ist Leistungsbereitschaft, fachliche und soziale Kompetenz sowie eine offene und vertrauensvolle Kommunikation.

Wir bieten dafür sichere, fair bezahlte Arbeitsplätze, freiwillige Sozialleistungen und ein Arbeitsumfeld, in dem Beruf und Familie gut miteinander vereinbar sind. Bei aller Konzentration auf den Geschäftserfolg ist es uns wichtig, dass die gemeinsame Zusammenarbeit geprägt ist von gegenseitigem Vertrauen, Verlässlichkeit und Fairness.

c. Mit Produkt- und Prozessinnovationen erschließen wir neue Märkte.

Wir bieten Produkte und Dienstleistungen an, die für unsere Kunden und deren Mitarbeiter morgen wichtig sind.

Wir beweisen durch stetige Verbesserungen unserer Dienstleistungen und eine schnelle Anpassung an den äußeren Wandel unsere Leistungsfähigkeit und Kompetenz. Dadurch bauen wir unsere Wettbewerbsfähigkeit aus.

Als Unternehmen mit hohem Dienstleistungsanspruch wissen wir: Besser zu werden, kennt kein Ende und ist Teil unseres täglichen Handelns.

d. Wir steigern den Wert des Unternehmens kontinuierlich.

bardusch versteht sich als leistungsorientiertes Unternehmen, das seinen Wert nachhaltig steigern will. Wirtschaftlicher Erfolg ist die Grundlage, damit wir unsere strategischen Ziele umsetzen und erreichen können.

Das Umsatzwachstum pro Jahr soll größer sein als der Anstieg des relevanten Marktes. Wertorientiertes Management ist deshalb ein zentraler Bestandteil unserer Unternehmenspolitik. Wir messen den Erfolg anhand klar definierter Kennzahlen und haben immer das Ziel, langfristig unsere Unternehmensergebnisse zu steigern. Dies sichert unsere Eigenständigkeit und die Arbeitsplätze unserer Mitarbeiter.

In den Geschäftsbereichen, in denen wir tätig sind, wollen wir zu den besten Unternehmen gehören. Deshalb arbeiten wir ständig daran, unsere Dienstleistungsqualität effizient zu erbringen und zu steigern.



e. Unsere Verantwortung als Unternehmen geht über unseren Unternehmenszweck hinaus



MIT JEDER FASER
bardusch

Vertrauen in unser Handeln ist ein wesentlicher Baustein für unseren langfristigen wirtschaftlichen Erfolg.

Daher umfasst unser Bekenntnis zur Nachhaltigkeit ökologische, ökonomische und soziale Aspekte. Die Balance zu halten zwischen wirtschaftlichem Erfolg, Schutz der Umwelt und die Einhaltung ethischer und moralischer Standards, ist fester Bestandteil unserer Unternehmensphilosophie.

Unsere Produkte, Dienstleistungen und Prozesse erfüllen höchste Standards. Nachhaltiges Wirtschaften ist bei *bardusch* seit Jahren fester Bestandteil der Produktions- und Geschäftsprozesse. Effiziente Produktionsverfahren senken den Energie- und Ressourcenverbrauch.

D. Integriertes Managementsystem

bardusch zielt auf die gleichen hohen Standards in allen Prozessen. Die kontinuierliche Verbesserung unserer Prozesse, Produkte, Umweltleistungen und Dienstleistungen ist ein wesentlicher Bestandteil aller Arbeiten bei *bardusch*. Ausdruck dieser Philosophie ist unser Integriertes Managementsystem, in dem Qualität, Umwelt, Hygiene, Energie und Compliance unter Einbeziehung von Arbeitssicherheit und der Arbeitsmedizin Beachtung finden.

Anhand eines definierten Prozesses identifizieren, analysieren und bewerten wir die Risiken und Chancen im Unternehmen entlang der Prozesskette unter Beachtung der Umweltaspekte und leiten entsprechende Vorbeugemaßnahmen zur Umsetzung von Zielen und Minimierung von potentiellen Risiken ab.

Wir beauftragen weltweit anerkannte Zertifizierungsunternehmen zur objektiven Beurteilung unseres IMS nach ISO 9001, ISO 14001 und EMAS, den standortbezogenen Hygienesystemen nach ISO 14065 (RABC) sowie unserem Managementsystem am Standort Erfurt nach ISO 13485 und EG-Richtlinie 93/42/EWG Anhang V (Medizinprodukte). Somit weisen wir die Erfüllung der aktuellen normativen und lokalen Anforderungen nach.

E. Verhaltensgrundsätze

Neben unserer Vision und unserem Leitbild bilden unsere Verhaltensgrundsätze die dritte Säule der Unternehmensleitlinien. Diese Grundsätze - in vier Codes festgehalten - regeln, wie die Unternehmensziele erreicht werden sollen. Dabei handelt es sich um den Code of Safety (Sicherheit), Code of Conduct (Verhalten), Code of Teamwork & Leadership (Zusammenarbeit und Führungsverhalten) und Code of Sustainability (Nachhaltigkeit). Ein Regelwerk aus internen Richtlinien und Anweisungen ergänzt die Codes.



**MITEINANDER
ARBEITEN**

**GEMEINSAM
GESTALTEN**

**ZUSAMMEN
WACHSEN**

a. Code of Conduct

Der Code of Conduct enthält unsere Grundsätze im Umgang mit Geschäftspartnern und Dritten. Er regelt auch den Umgang mit Informationen, Vertraulichkeit und Datenschutz, Schutz vor Geldwäsche sowie die Trennung von Privat- und Unternehmensinteressen.

MIT JEDER FASER
hardusch

b. Code of Teamwork & Leadership

Der Code of Teamwork & Leadership umreißt unser Verständnis von Zusammenarbeit und Führung. Eine besondere Rolle spielen Vertrauen und Wertschätzung, Leistungswille und Erfolg, Anerkennung und Entwicklung, Teamarbeit und Chancengleichheit, die Vereinbarkeit von Familie und Beruf und die Vorbildfunktion von Führungskräften.

c. Code of Safety

Im Code of Safety definieren wir unsere Sicherheitskultur und Sicherheitsregeln für die Arbeitsplätze, Anlagen und Produkte. Dabei erfordert Hygiene die Einhaltung wissenschaftlich festgelegter Anforderungen. Die Orientierung an höchsten Hygienestandards ist seit Jahrzehnten der wichtigste Motor für die qualitative Weiterentwicklung des Dienstleistungsangebotes.

d. Code of Sustainability

Der Code of Sustainability führt Grundsätze der Nachhaltigkeit auf, nach denen sich Forschung und Entwicklung, Einkauf und Logistik, Produktion und Produkte sowie unser gesellschaftliches Engagement ausrichten.

Ettlingen, Juli 2019


Mathias Göhrig


Oliver Kuck


Wolfram Rees

MITEINANDER
ARBEITEN

GEMEINSAM
GESTALTEN

ZUSAMMEN
WACHSEN

Das Unternehmen

Die Firma *bardusch* wurde im Jahr 1871 gegründet.

Von den Anfängen, als Caroline Bardusch an den Ufern der Alb die Hemden preußischer Offiziere wusch, bis zum heutigen Dienstleistungsunternehmen mit rund 2.600 Mitarbeitern in Deutschland hat sich die *bardusch* Gruppe zu einem der führenden Anbieter mit bundesweiter Präsenz entwickelt.

Neben dem Stammhaus in Ettlingen ist *bardusch* zur Zeit in Deutschland mit Standorten in Dresden, Leipzig, Falkensee, Werder/Havel, Rostock, Neumünster, Siedenburg, Soltau, Geldern, Kelsterbach, Ludwigshafen, Hochdorf-Assenheim, Heilbronn, Reutlingen, Augsburg, Landsberg, Nürnberg, Erfurt, Eisenach, Mülheim-Kärlich und Chemnitz vertreten.

Die Expansion des Unternehmens führte zu Werken und Tochtergesellschaften in Frankreich, der Schweiz, Spanien, Ungarn und Polen. Mit über 3.750 Mitarbeitern betreut und versorgt *bardusch* derzeit europaweit etwa 90.000 Kunden und stattet täglich rund eine Million Menschen mit Berufsbekleidung aus.

Heutzutage bietet der Textilservice von *bardusch* ein umfassendes Textil- und Hygienemanagement – von der Ermittlung der normgerechten Arbeitskleidung über eine individuelle Mietfinanzierung, die fachgerechte Wäsche und Pflege bis hin zur pünktlichen Lieferung und Abholung.



Integriertes Managementsystem

Die systematische Aufrechterhaltung und Weiterentwicklung unserer Prozesse ist eine wichtige Grundlage für unseren unternehmerischen Erfolg. Dabei legen wir Wert auf eine ganzheitliche Betrachtung unserer Unternehmensprozesse und nutzen Synergieeffekte durch ein prozessorientiertes, integriertes Managementsystem (IMS).

Unsere Prozessstandards im Unternehmen gewährleisten ein intelligentes Textilmanagement ausgerichtet auf Kundenorientierung, eine einheitliche Zielsetzung sowie die Einbeziehung der Mitarbeiter bei der kontinuierlichen Verbesserung des IMS. Gemeinsam arbeiten wir täglich an der Optimierung der Prozessabläufe sowie Effizienz- und Qualitätssteigerungen.

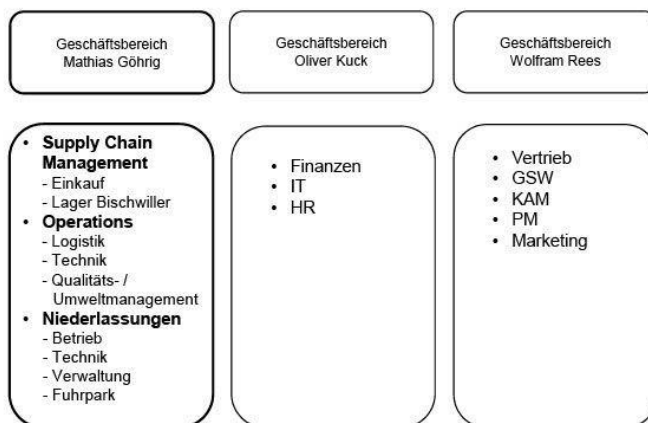
Als eines der ersten Unternehmen der Branche haben wir in mehreren Standorten die EG-Öko-Audit Verordnung (EMAS) bereits 1995 eingeführt. Mittlerweile sind die Standorte Augsburg, Dresden, Eisenach, Erfurt, Ettlingen, Geldern, Heilbronn, Landsberg, Ludwigshafen, Neumünster, Siedenburg und Soltau EMAS-validiert. Die Einführung von EMAS war die Grundlage für ein darauf aufgebautes IMS, welches im Jahr 2001 erstmalig durch Gerling Cert Umweltgutachter GmbH zertifiziert wurde und seitdem kontinuierlich weiterentwickelt wird. Neben den zertifizierten Bestandteilen Umwelt, Qualität und Hygiene integrieren wir in unser IMS die Bestandteile Arbeitssicherheit, Arbeitsmedizin, Ethik und Nachhaltigkeit.

Zentrale der Bardusch GmbH & Co. KG



Darstellung zur Umwelterklärung

Die Abteilungen der Zentrale agieren deutschlandweit.



01.01.2020

Als Mitglied in Verbänden wie "Intex", "DTV" und "E.T.S.A.", zeigen wir unser Bekenntnis zur bindenden Einhaltung der Prinzipien des Code of Conduct für die Textil- und Modeindustrie.

Anforderungen aus normativen, gesetzlichen und innerbetrieblichen Vorgaben werden ebenso berücksichtigt wie der Fokus auf Kunden- und Marktanforderungen sowie Mitarbeiterzufriedenheit.

Umweltmanagement und Einhaltung von umweltrechtlichen Anforderungen

Umweltbewusstsein spielt bei *bardusch* bereits seit vielen Jahren eine große Rolle. So wurden bereits im Jahr 1984 interne Umweltstandards für die betrieblichen Abläufe eingeführt, gefolgt von produktorientierten internen Umweltstandards im Jahr 1990.

Mit den Zertifizierungen der Produkte nach Öko-Tex Standard 100 im Jahr 1992 sowie dem Umweltzeichen „Blauer Engel“ für die Stoffhandtuchspenderlinie im Jahr 1995 wurde auch vermehrt Wert auf nachhaltige Produkte gelegt.

Als umweltorientiertes Unternehmen gelingt es uns mit unseren Ressourcen bewusst umzugehen, unsere Umwelt so gering als möglich zu belasten und diese nachhaltig zu schonen. Damit verbinden wir das Selbstverständnis, Rohstoffe sparsam zu nutzen und wiederzuverwerten. Hervorzuheben ist hier als Zeichen für unser Umweltengagement ist die Verleihung des Umweltpreises 1995 durch das Land Baden-Württemberg.

Unsere Prozesse beinhalten z.B. den Einsatz von computergestützten Dosier- und Steuerungssystemen zum Sparen von Wasser, Energie und Waschmittel, den Einsatz von Wärmetauschern in den Waschstraßen zum Aufheizen des kalten Frischwassers, die umweltgerechte Regulierung von Abwässern sowie umweltschonender Ressourcenverbrauch und Abfallvermeidung.

Die Einhaltung von umwelt-, gesundheits- und arbeitsschutzrelevanten Rechtsvorschriften gilt für uns als Basisanforderung im integrierten Managementsystem. Über eine Rechtsdatenbank werden die Führungskräfte kontinuierlich über aktuelle, gesetzliche Anforderungen informiert. Unterstützung zur Umsetzung geben dabei unter anderem die durch die Geschäftsführung bestellten und mit den nötigen Ressourcen und Kompetenzen ausgestatteten Beauftragten.

Im Gesundheits- und Arbeitsschutz werden wir durch einen externen Dienstleister unterstützt und betreut.

Umweltaspekte und -einwirkungen

Um schädliche Auswirkungen auf Umwelt, Menschen und die Geschäftsprozesse zu verhindern bzw. zu minimieren, werden Risiken und Chancen systematisch identifiziert, bewertet, notwendige Maßnahmen abgeleitet und die Wirksamkeit der Umsetzung überwacht.

Im Besonderen ermitteln wir regelmäßig unsere umweltrelevanten Tätigkeiten (Umweltaspekte) entlang des Lebensweges unserer Produkte und Dienstleistungen, bewerten die damit verbundenen möglichen wesentlichen Umwelteinwirkungen, leiten Maßnahmen ab und überwachen die Umsetzung. Wir unterscheiden hierbei zwischen *direkten* und *indirekten Umweltraspekten*.

Zu den direkten Umweltraspekten, auf die wir vollständig Einfluss nehmen können, zählen der Ressourcenverbrauch, die Emissionen in die Atmosphäre, die Abwassermenge und -qualität, der Energieverbrauch, die Abfallmenge und Sortenreinheit, der Transport der Produkte, Bodenkontaminationen und Lärm. Sie unterliegen der betrieblichen Überwachung.

Die Energiebeschaffung, die Art, Menge und Rücknahme von Verpackungen, die Produktentwicklung und der Lebenszyklus der Produkte, die Kontamination der Wäsche durch den Kunden sowie der Transport der eingekauften Waren gehören zu den indirekten Umweltraspekten, die wir nicht im vollen Umfang beeinflussen können.

Personalentwicklung – Gemeinsam erfolgreich Ziele erreichen



Motivierte, zufriedene und kompetente Mitarbeiter sind der Schlüssel zum Erfolg eines Unternehmens.

Um als Unternehmen erfolgreich zu agieren, investiert *bardusch* durch Aus-, Fort- und Weiterbildung in seine Mitarbeiter.

Dabei möchten wir für unsere Mitarbeiter ein Arbeits- und Lernklima fördern, dass die individuelle Motivation, Kompetenz und Zufriedenheit der Mitarbeiter erhält und weiter ausbaut.

Im Wettbewerb um die richtigen Mitarbeiter ist es für *bardusch* zudem auch wichtig, die Unternehmenskultur gemeinsam mit den Kolleginnen und Kollegen zu gestalten.

Hierzu baut *bardusch* für seine Mitarbeiter und Führungskräfte Angebote zur persönlichen Weiterentwicklung in den Themenfeldern Methodenkompetenz, Kommunikation, Soft Skills und Führung aus. Zusätzlich bietet *bardusch* seinen Mitarbeitern regelmäßig Qualifikationen zu Fragen des Umweltschutzes, zu Hygienestandards und der Arbeitssicherheit.

Deutschlandweit bietet *bardusch* zudem verschiedene Studiengänge und Ausbildungsberufe an. DHBW-Studenten und Auszubildende arbeiten vom ersten Tag an aktiv im Unternehmen mit und werden in die Unternehmensabläufe eingebunden. Unser Ziel ist es, junge Menschen zu ermutigen, sich intensiv mit ihren Aufgaben auseinanderzusetzen und daran zu wachsen. Denn wir möchten unsere Studenten und Auszubildende nach Ausbildungsende im Unternehmen halten und übergeben ihnen deshalb verantwortungsvolle Projekte.

Produkte / Mehrwegtextilien

Das Produktportfolio von *bardusch* umfasst Berufskleidung und textile Persönliche Schutzausrüstung (PSA) für die Industrie, branchenspezifische Textilien für den Hotellerie- oder Gastronomiebedarf, Stoffhandtuch- und Seifenspender, Schmutzfangmatten, Staub- und Wischmopps sowie Reinigungsservice für Spezialartikel, Maschinenputztücher und Arbeitshandschuhe. Des Weiteren gehören die textile Wäschevollversorgung für Krankenhäuser und Pflegeheime mit Berufskleidung für das Pflege- und Ärzte-Team, Stationswäsche, wiederverwendbare, sterile OP-Versorgung, Inkontinenzwäsche sowie der persönliche Senioren-Wäscheservice zum Sortiment. Die *bardusch* OP-Dienstleistung umfasst die Herstellung steriler OP-Versorgungssysteme, sowie die Aufbereitung von textilen Medizinprodukten. Auch die Versorgung mit steriler und dekontaminierter Spezialkleidung für den Reinraumbereich zählen zu den Kernkompetenzen des Unternehmens.



Das System „Stoffhandtuchrollen im Stoffhandtuchspender“ für die Produktlinien Ellipse Integra, Ellipse Tekna und F8 ist mit dem Umweltzeichen „Blauer Engel“ ausgezeichnet und gilt dadurch als besonders umweltfreundliches textiles Kreislauf-Produkt.

Generell stellt der Einsatz von Mehrwegprodukten einen umweltfreundlichen Aspekt dar. Der Ansatz im Textilien Miet-service basiert auf dem Einsatz von Produkten, die in ihrer Beschaffenheit auf die hygienische und langlebige Pflege ausgerichtet sind. Die Auswahl dieser Textilien erfolgt unter der Berücksichtigung von ökologischen und sozialökonomischen Gesichtspunkten, die die Hersteller in Form von Zertifikaten zu Geweben oder Bekleidungsteilen zur Verfügung stellen. Ein Beispiel dafür ist der „Öko-Tex Standard 100“, den alle Gewebe der *bardusch* eigenen Linien erfüllen. Somit nehmen wir auch unsere Lieferanten in die Pflicht, auf entsprechende umweltgerechte Materialien zu achten.



Hauptsächlich werden unsere Textilien in Europa und angrenzenden Ländern gefertigt, vereinzelt in Nordafrika. Die Textilien werden entweder direkt von den Konfektionären an die *bardusch* Niederlassungen gesandt oder an unser Zentrallager in Frankreich. Von dort wird täglich die Ware von einer Spedition abgeholt und den Niederlassungen zugestellt.

Unser Bestreben ist es, die Menge an Alttextilien zu verringern. Dies erreichen wir durch den Wiedereinsatz von zurückgegebener, sehr gut erhaltener getragener Textilien. Dadurch verringert sich auch die Menge der zu produzierenden Neuware, was sich positiv auf die Umwelt auswirkt.

Pflege und Wiedereinsatz



Die hygienische Pflege von Miettextilien, das heißt Waschen, Reinigen, Trocknen, Finishen und ggf. Reparieren bildet einen wesentlichen Schwerpunkt der betrieblichen Tätigkeiten von *bardusch*.

Nach der Auslieferung der sauberen Textilien und deren Gebrauch holt *bardusch* die verschmutzten Artikel zur Bearbeitung und Pflege beim Kunden ab. Danach werden sie dem Kunden wieder frisch und sauber gebracht.

Hier laufen viele umweltrelevante Faktoren zusammen: Das bedeutet in jedem Fall die Verwendung von Hilfs- und Betriebsstoffen, den Verbrauch von Wasser und Energie und den Einsatz von Verpackungsmaterialien.

Bei der Pflege werden alle für den Umweltschutz relevanten

Parameter wie Frischwasser, Waschmittel, Waschhilfsmittel, Energie, Abwasser und Emissionen überwacht.

Vor Vertragsbeginn erfolgt eine genaue Analyse des Einsatzortes der Kleidung beim Kunden. Anhand dieser Analyse wird die Kleidung ausgewählt und deren Pflege auf den Einsatzort, die Art und den Grad der Verschmutzung abgestimmt, so dass die Produkte möglichst lange im Kreislaufsystem gehalten werden können. Mit der Bereitstellung von Mehrwegtextilien, deren fachgerechte Pflege und Wiederverwertung am Ende des Lebensweges leisten wir jeden Tag einen wesentlichen Beitrag zum Umweltschutz.

Fuhrpark / Transport

Durch Optimierung der Transportwege und den Einsatz kraftstoffsparender, effizienter, emissionsarmer Motoren reduziert *bardusch* die Umweltbelastung so weit wie möglich. Für den Transport werden zentral für alle deutschen Standorte nur Fahrzeuge ausgewählt, die dem neuesten Stand der Technik entsprechen, somit geräusch-, emissions-, wartungsarm und kraftstoffsparend sind. Alle Fahrzeuge werden mit der neusten Motorentechnologie und den bestmöglichen Abgasreinigungssystemen beschafft.

Die Fahrzeuge werden speziell an die jeweiligen Anforderungen angepasst. Immer wird dabei der gesamte Antriebsstrang von der Motorleistung über das Getriebe, das Differenzial bis zu den Reifen in seiner Gesamtheit optimiert. Dies erfolgt in enger Zusammenarbeit mit den verschiedenen Herstellern. Aus ökologischen Gründen sind alle Nutzfahrzeuge in der Endgeschwindigkeit gedrosselt.

In 2019 wurden 308 Nutzfahrzeuge mit GPS-Ortung und neuen Navigationssystemen ausgerüstet. Unter Berücksichtigung der aktuellen Position, der Fahrzeuggröße und der aktuellen Verkehrsdichte (gemessen an der Bewegung der Mobilfunknutzer) wird permanent die optimale Route errechnet.

Hierdurch wird immer die optimale Fahrstrecke gewählt und damit die geringstmögliche Umweltbelastung. Sonderfahrten können vermieden werden, da fast in Echtzeit jeder Fahrzeugstandort bekannt ist. Außerdem wurde für alle Niederlassungen eine Touren-Optimierungssoftware angeschafft, mit der man einerseits die einzelne Tour von der Reihenfolge und mehrere Touren zur Optimierung zusammenfassen kann. Dadurch werden Touren entfallen und die Fahrstrecken werden sich verkürzen. In einem Reporting werden die Verbesserungen getrackt.

Der Einsatz von Elektrofahrzeugen speziell im Auslieferverkehr wird ständig geprüft. Sobald die Industrie hier Angebote bereitstellt, wird *bardusch* auf geeigneten Touren die Fahrzeuge umstellen. Alle Neufahrzeuge sind mit Automatikgetrieben ausgerüstet, damit einerseits der Fahrer entlastet wird und andererseits das Fahrzeug immer mit der optimalen Drehzahl bewegt wird. Mittels Vergleichsrechnungen auf Fahrer und Fahrzeugtyp, werden die Fahrer zum Treibstoff sparenden Fahren angehalten. Diese Maßnahmen werden den Flottentreibstoffverbrauch weiter senken.

Standort Erfurt



Die Niederlassung Erfurt befindet sich in der Thüringer Landeshauptstadt Erfurt in einem 'Mischgebiet' in der Nähe des Stadtzentrums.

Mit rund 213.000 Einwohnern ist Erfurt das politische und touristische Zentrum Thüringens in zentraler Lage in Deutschland und ist verkehrstechnisch sehr gut angebunden.

Die Gebäudesubstanz des Unternehmens wurde 1977 in der damaligen DDR errichtet, um die Kundengruppen Krankenhäuser, Hygienekunden, Hotels und gewerbliche Kunden sowie private Kunden mit Textilreinigungs-Dienstleistungen zu versorgen. Der damalige volkseigene Betrieb führte die Leistungen für die Stadt Erfurt und 5 weitere Kreise eigenständig aus. Nach der Wende wurde das Unternehmen privatisiert und ab 1992 unter der Firmierung Wäsche-Service-Erfurt GmbH als mittelständischer Betrieb erfolgreich weitergeführt. Im Jahr 2004 erfolgte der Verkauf des Unternehmens an die *bardusch* Unternehmensgruppe.

Die Verkaufsaktivitäten erstrecken sich auf Mittel- und Nordthüringen, sowie Teile von Hessen und Sachsen-Anhalt, Sachsen und Bayern.

Das Spezialprodukt „sterile OP-Textilien“ wird deutschlandweit vertrieben.

2012 wurde in der Niederlassung Erfurt ein prozessorientiertes, integriertes Managementsystem mit den Bestandteilen Umwelt nach DIN EN ISO 14001 und EMAS, Qualität nach DIN EN ISO 9001, Hygiene, Arbeitssicherheit und Arbeitsmedizin eingeführt. Außer den Zertifikaten nach DIN EN ISO 9001 und DIN EN ISO 14001 und der EMAS-Registrierungsurkunde besitzt die Niederlassung Erfurt Hygienezeugnisse nach RAL-GZ 992/1-4 und die dazugehörigen europäischen Zertifikate nach DIN EN 14065 (RABC).

bardusch Textil-Mietdienste GmbH
Niederlassung Erfurt
Geschwister Scholl Straße 45
99085 Erfurt

Allgemeine Daten

Anzahl Mitarbeiter	165
Kunden	Krankenhäuser, Pflegeheime, Hotel- und Restaurantbetriebe
Leistung	30 Tonnen / Tag
Fuhrpark	14 Lkw

Innerhalb der Liegenschaften legt *bardusch* großen Wert darauf, im täglichen Ablauf und in der Nutzung von Grundstücken und Gebäuden verantwortlich und im Sinne der Umwelt zu handeln.

Alle neuen Baumaßnahmen werden unter Umweltaspekten geplant und durchgeführt. Dadurch werden auch immer die Arbeitsbedingungen der Mitarbeiter verbessert.

Kernindikator	Beschreibung	Flächen in m²
Grundstücksfläche		28.337
Davon bebaut		9.930
Versiegelte Fläche	Asphaltierte Wege und Parkplätze	15.676
Naturnahe Fläche	Rasen, Bäume	2.731
Produktion		7.325
Verwaltung / Sozialräume		1.412
Lagerflächen		500

Zum Anlagevermögen der Firma *bardusch* zählen alle Produktions- und Steuerungsanlagen zur Pflege der Textilien und die verwaltungsinternen IT-Systeme.

Durch neue Technik und umweltfreundliche Verfahren können hier große Einsparungen erzielt werden. Die Neubeschaffung der Anlagen und sonstiger Güter steht unter dem Gesichtspunkt der Umweltverträglichkeit.

Alle umweltrelevanten Produktionsanlagen unterliegen der vorbeugenden Instandhaltung und der regelmäßigen Wartung.

Maschinen und Anlagen	2017	2018	2019
Neu-/Ersatzanschaffungen	Keine	1 Faltmaschine 4 Waschschleuder- maschinen 5 Trockner	1 Tunnelfinisher (Ersatz)

Anlagenbestand	2017	2018	2019
Waschstraßen	3	3	3
Waschmaschinen	8	8	8
Trockner / Vortrockner / Schüttler	20	20	20
Mangelstraßen	3	3	3
Tunnelfinisher	2	2	2
Pressen	1	1	1
Frottefaltmaschinen	4	4	4
Sonst. Wäschefaltmaschinen	2	2	2



Umweltdaten im Überblick

	Einheit	2017	2018	2019
Wasser	m ³	52.870	56.483	57.931
Abwasser	m ³	49.441	52.030	52.627
Waschmittel + Waschhilfsmittel	t	187,3	171,6	138,9
Erdgasverbrauch	kWh	12.331.314	11.905.315	11.642.094
Stromverbrauch	kWh	1.396.860	1.376.315	1.316.403
Heizölverbrauch	kWh	0	0	0
Eingekaufte Folien Einschweißen MBK + BWW	kg	7.338	7.676	6.350
Eingekaufte Folien Einschweißen GSW	kg	4,990	4.158	3.742
Folien Sonstiges	kg	9.152	9.163	7.504
Eingekauftes Papier	kg	6.731	5.601	5.242
Papier-/Pappeabfall	t	10,86	7,25	9,28
GS Kunststoffabfall	t	5,52	1,99	2,17
Hausmüllähnliche Gewerbeabfälle (incl. Textilien aus Kunstfasern)	t	54,12	31,65	29,05
Alttextilien Flachwäsche	t	25,9	22,3	36,5
Metallschrott	t	11,51	9,49	9,9
Elektronikschrott	t	0,51	0,34	0,22
Wäschereischlamm	m ³	9,5	29	10,25
Abscheideschlamm	t	1,7	0	0
Bauschutt	t	nicht erfasst	nicht erfasst	8,6
Leuchtstoffröhren	t	nicht erfasst	nicht erfasst	0,05
Altöl	t	2,15	0	0
Toner	Stück	79	0	0
Lkw	Anzahl	14	14	14
Sprinter	Anzahl	3	3	3
Pkw	Anzahl	4	4	4
Lkw-Anhänger	Anzahl	0	0	0
Fahrstrecke Lkw	km	751.249	746.902	725.836
Fahrstrecke Pkw	km	145.927	178.597	176.931
Diesel Lkw+Pkw	l	155.051	155.419	150.682
Bearbeitete Wäsche	%		100	96,7

Auf den nachfolgenden Seiten werden die Umweltdaten und damit die direkten Umweltaspekte näher betrachtet und bewertet.

Die jeweiligen Verbrauchswerte werden auf die bearbeitete Wäsche bezogen, um sie über Jahre hinweg vergleichbar zu machen.



Wasser / Abwasser und Waschmittel

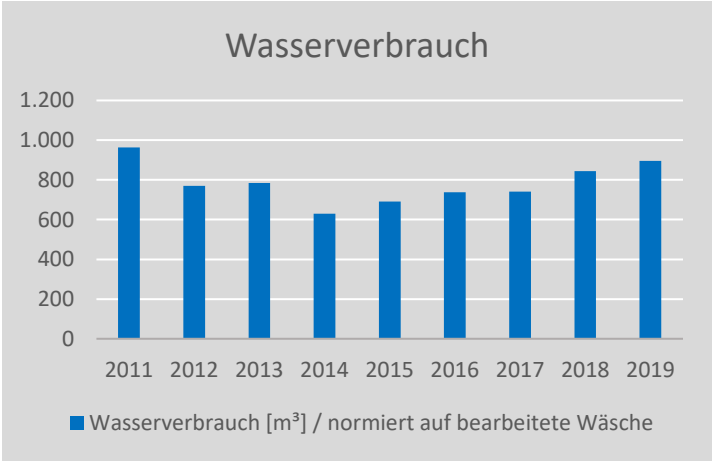
Für *bardusch* ist es ein besonderes Anliegen, vor allem mit dem Rohstoff Wasser bewusst und behutsam umzugehen und den Wasserverbrauch sowie die Verschmutzung des Wassers kontinuierlich zu senken.

Waschstraßen werden im Vergleich zu Waschschleudermaschinen bevorzugt eingesetzt, da hier das Wasser durch Kreislaufführung optimal genutzt werden kann.

Bei der Pflege kommen zum Beispiel Enzyme sowie phosphatfreie Waschmittel zum Einsatz. Alle Waschmittel werden in Belgien produziert. Bei der Entwicklung der Rezepturen legt unser Waschmittelhersteller einen Fokus auf möglichst konzentrierte Produkte, da dadurch der Energie- und Wasserverbrauch bei der Produktion möglichst gering sind und auch die Ökobilanz des Transports optimiert wird. Die Anlieferung der Waschmittel erfolgt in der Regel 14tägig mit einem Speditions-partner unseres Waschmittellieferanten. Bei der Planung des Transports wird die kürzeste und effizienteste Route gewählt. Die Lkw werden alle vier Jahre erneuert und erfüllen die strengen Euro-5 und Euro-6 Normen. Die Fahrer besitzen das anspruchsvolle Eco-Driving-Zertifikat für umweltschonendes Fahrverhalten unter diversen ökologischen Aspekten.

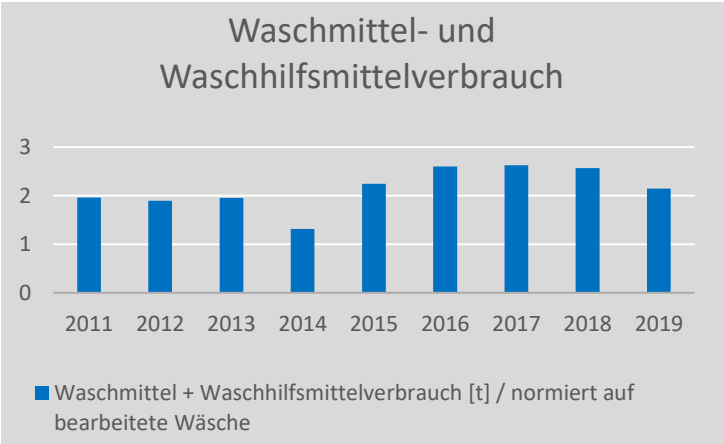
Die Wasserversorgung der Niederlassung Erfurt erfolgt über das öffentliche Netz. Die Niederlassung Erfurt ist Indirekteinleiter. Die Kontrolle der Abwasserwerte erfolgt durch die Erfurter Entwässerungsbetriebe 6mal pro Jahr. Die Grenzwerte werden eingehalten. Des Weiteren werden die Abwasserwerte durch Eigenkontrollen überprüft.

	Einheit	2017	2018	2019	Delta % 2019/2018
Wasserverbrauch normiert auf bearbeitete Wäsche	m ³ /t	7,486	8,524	9,039	6,0
Wasch- + Waschhilfsmittelverbrauch normiert auf bearbeitete Wäsche	t/t	0,0265	0,0259	0,0217	-16,3



Der Wasserverbrauch ist aufgrund der Erweiterung des Kundenspektrums in Bereich Bewohnerwäsche gestiegen.

Durch Optimierung der Waschverfahren konnte der Waschmittelverbrauch deutlich gesenkt werden.



Energie

Die Energienutzung ist abhängig von den Standortbedingungen der Niederlassungen.

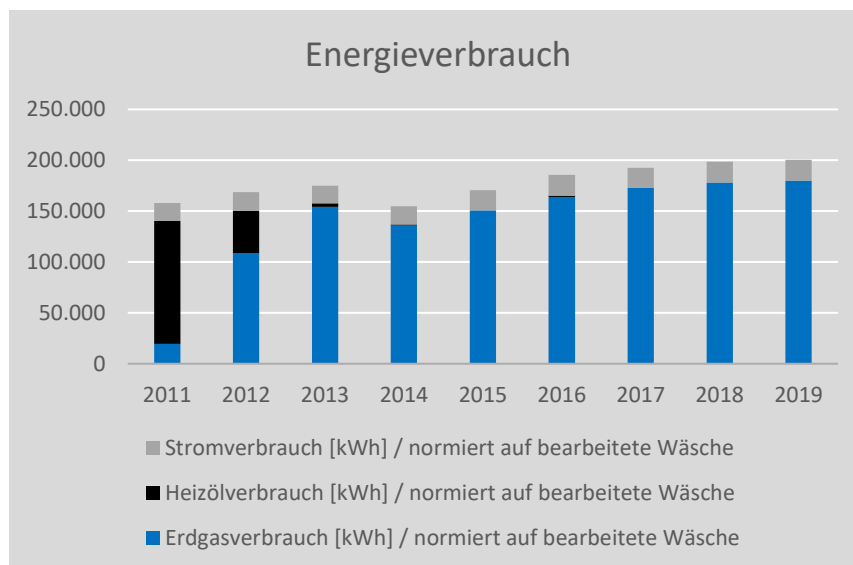
Die Dampfversorgung der Niederlassung Erfurt wird durch eine gas- und eine ölbefeuerte Dampfkesselanlage mit Volumenströmen von 6 und 3 t/h gewährleistet. Durch den Einsatz von zwei Dampferzeugern ist sichergestellt, dass bei Ausfall eines Dampferzeugers der zweite Kessel im Notbetrieb gefahren werden kann.

Beide Tunnelfinisher, sowie 13 Trockner sind gasbefeuert, sodass für diese Anlagen kein Dampf aus der Kesselanlage benötigt wird.

Ein 630 kVA-Zugang zum öffentlichen Netz versorgt die Niederlassung Erfurt mit Elektrizität. Hauseigene Trafos sichern mit entsprechender Auslegung die Versorgung auch während auftretender Abnahmespitzen.

Es werden keine erneuerbaren Energien in der Niederlassung Erfurt erzeugt.

	Einheit	2017	2018	2019	Delta % 2019/2018
Erdgasverbrauch normiert auf bearbeitete Wäsche	kWh/t	1.746	1.797	1.817	1,1
Heizölverbrauch normiert auf bearbeitete Wäsche	kWh/t	0	0	0	0
Stromverbrauch normiert auf bearbeitete Wäsche	kWh/t	197,79	207,71	205,40	-1,1



Der Stromverbrauch konnte durch die teilweise Umstellung der Beleuchtung auf LED reduziert werden.

Der Erdgasverbrauch ist aufgrund des Kundenzuwachses im Bereich Bewohnerwäsche und damit verbunden ein erhöhter Wasserverbrauch und somit ein erhöhter Energiebedarf leicht gestiegen.

55,5 Prozent (730.604 kWh) des Stroms stammen aus erneuerbaren Energien.¹

Dies entspricht 10,2 Prozent der verbrauchten Gesamtenergie.

¹ Quelle: Stadtwerke Ettlingen GmbH

Verpackungen / Abfall

Wie in jedem Unternehmen fallen bei der Abholung und Lieferung von Textilien auch Verpackungsmaterialien an. Textilien, Papier- und Kunststoffverpackungen sowie Metalle und Elektronik gehören zu weiteren Abfällen im Hause *bardusch*.

Die in der Umweltschutzgesetzgebung beschriebenen Grundsätze hat sich *bardusch* zu eigen gemacht.

Die Vermeidung von Abfällen hat bei *bardusch* eine hohe Priorität. Als Hauptverpackung dienen textile Einhängesäcke, die mehrfach wiederverwendet werden. Ebenso werden Wasch- und Hilfsmittelverpackungen teilweise zurückgegeben.

Bei *bardusch* werden Folien, Kartonagen, Metalle und elektronische Geräte dem Recycling zugeführt.

Der hausmüllähnliche Gewerbeabfall, der Wäscherei- und Abscheiderschlamm und das Altöl werden der ordnungsgemäßen Entsorgung zugeführt.

	Einheit	2017	2018	2019	Delta % 2019/2018
Eingekaufte Verpackungen normiert auf bearbeitete Wäsche					
Folien Einschweißen MBK+BWW	kg/t	1,039	1,158	0,991	-14,5
Folien Einschweißen GSW	kg/t	0,707	0,628	0,584	-7,0
Folien Sonstiges	kg/t	1,296	1,383	1,171	-15,3
Papier	kg/t	0,9531	0,845	0,818	-3,2
Abfälle normiert auf bearbeitete Wäsche					
Papier / Pappe	kg/t	0,00154	0,00109	0,00145	32,3
GS Kunststoffe	t/t	0,00078	0,00030	0,00034	12,7
Hausmüllähnliche Gewerbeabfälle (incl. Textilien aus Kunstfasern)	t/t	0,00766	0,00478	0,00453	-5,1
Alttextilien Flachwäsche	t/t	0,00367	0,00337	0,00570	69,2
Metallschrott	t/t	0,00163	0,00143	0,00155	7,9
Elektronikschrott	t/t	0,000072	0,000051	0,000034	-33,1
Wäschereischlamm	m ³ /t	0,00135	0,00438	0,00160	-63,5
Abscheiderschlamm	t/t	0,000241	0	0	0
Altöl	l/t	0,000304	0	0	0

Der Folienverbrauch konnte deutlich dadurch gesenkt werden, dass Neukunden in den Bereichen Bewohnerwäsche und Mietberufskleidung ohne Folienverpackung ausgeliefert wurden und weniger Flachwäsche in Folie eingeschweißt wurde.

Aufgrund des Rückgangs an Steril OP und die damit verbundene Dokumentation hat sich der Papierverbrauch reduziert.

Da weniger Fremdadfälle in der Schmutzwäsche waren, hat sich der hausmüllähnliche Gewerbeabfall reduziert.

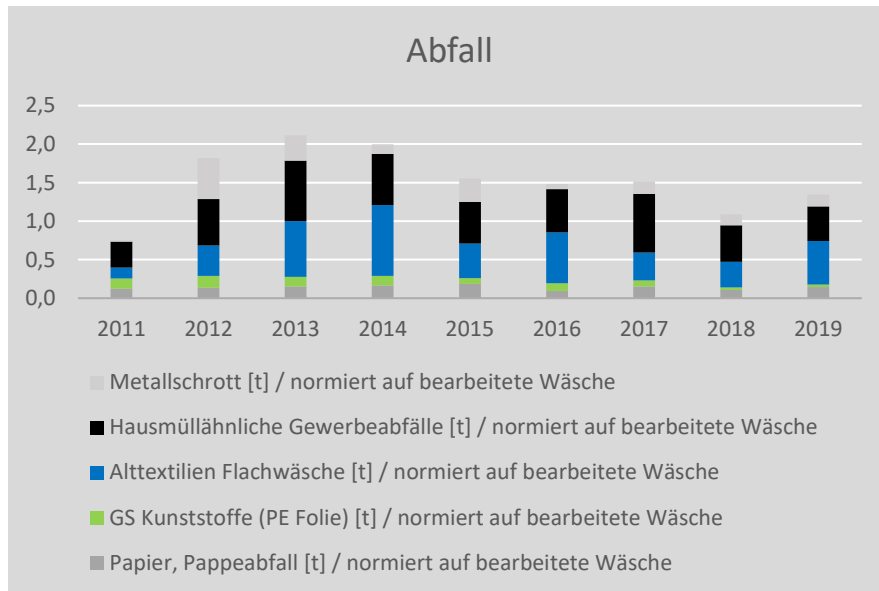
Metall- und Elektronikschrott fielen 2019 aufgrund eines geringeren Austausches weniger an.

2018 wurde eine Komplettreinigung des Absetzbeckens durchgeführt. In 2019 wurde nur die Schwimmschicht entsorgt. Dadurch musste weniger Wäschereischlamm entsorgt werden.

Aufgrund der Entsorgung alter Unterlagen des Archives und des erhöhten Textileinkaufs und die damit verbundenen Kartonagenverpackungen erhöhte sich der Papierabfall.

Die Erhöhung der Alttextilien lässt sich mit einer Sortimentsumstellung bei einem Kunden und dem Wechsel des Entsorgers erklären. Der neue Entsorger holte noch größere Mengen Alttextilien aus dem Vorjahr ab.

Aufgrund des Einbaus neuer Waschmaschinen und Trockner Ende 2018 fiel die Entsorgung der Altmaschinen erst 2019 an. Dadurch erhöhte sich der Metallschrott und Bauschutt.



Fuhrpark / Transport

Die Tourenplanung wird unter Berücksichtigung von Kundenanforderungen ökologisch und ökonomisch gestaltet.

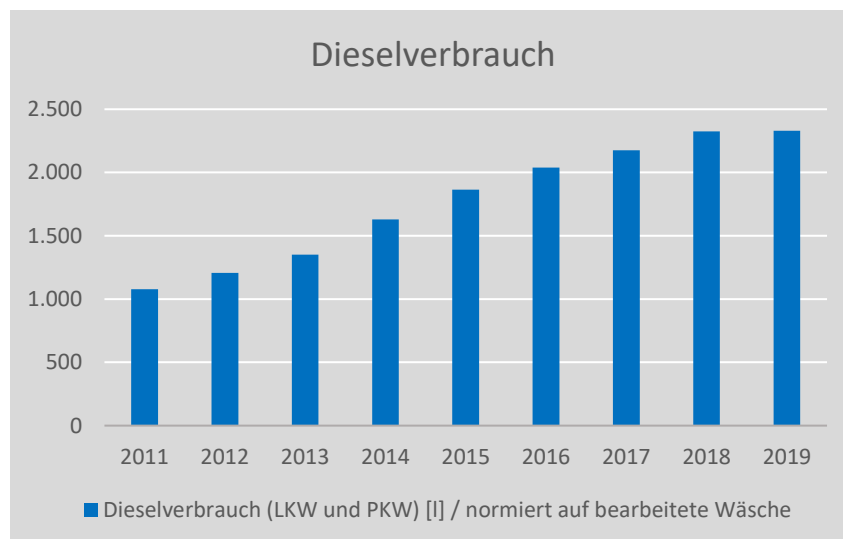
Mit Optimierungstools werden die Routen hinsichtlich der optimalen Fahrstrecke überprüft.

Der Kreislauf des Holens und Bringens ermöglicht eine optimale Auslastung: *bardusch* bringt saubere Textilien und nimmt die verschmutzten Teile auf der gleichen Tour wieder mit, wobei die Fahrzeuge und Arbeitsabläufe so

gestaltet sind, dass die saubere Wäsche nicht mit der Schmutzwäsche in Berührung kommt. Bei den Fahrzeugen gibt es somit weitestgehend keine Leerfahrten.



	Einheit	2017	2018	2019	Delta % 2019/2018
Fahrstrecke Lkw normiert auf bearbeitete Wäsche	km/t	106,38	112,72	113,25	0,5
Fahrstrecke Pkw normiert auf bearbeitete Wäsche	km/t	20,66	26,95	27,61	2,4
Dieserverbrauch (Lkw+Pkw) normiert auf bearbeitete Wäsche	l/t	21,96	23,46	23,51	0,2



Aufgrund der erhöhten Reisetätigkeit des Niederlassungsleiters haben sich die gefahrenen Pkw-Kilometer erhöht.

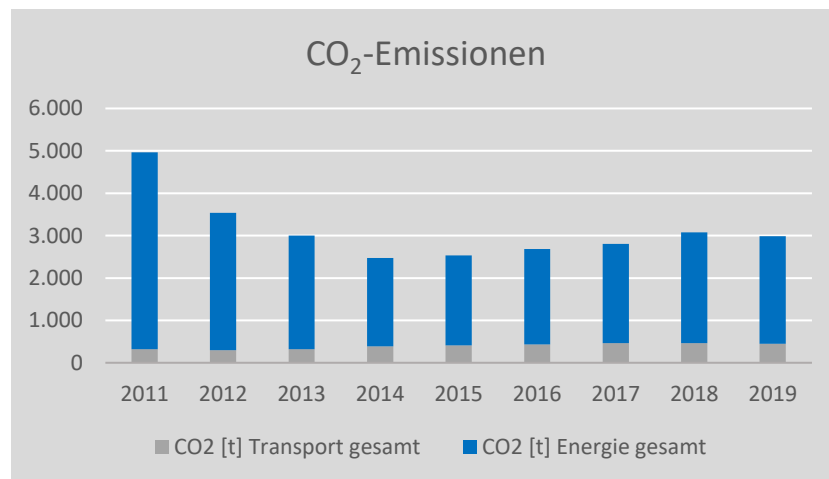
Emissionen

Der größte Teil der Luftemissionen wird durch die Energieerzeugung verursacht. Die übrigen Emissionen werden hauptsächlich durch den Betrieb des Fuhrparks hervorgerufen. Die Emissionen der Feuerungsanlagen werden mindestens einmal pro Jahr überwacht. Die genehmigten Grenzwerte werden sicher eingehalten. Die angegebenen emittierten Mengen an Luftschadstoffen sind aus den verbrauchten Jahresmengen Brennstoff / Treibstoff bzw. dem Stromverbrauch errechnet.

Für die Berechnung der Stromemissionen wird der Energieträgermix des Vorjahres unseres Stromlieferanten zugrunde gelegt.

	2017		2018		2019	
	CO ₂ [t]	NO _x [kg]	CO ₂ [t]	NO _x [kg]	CO ₂ [t]	NO _x [kg]
Erdgas	2.342,9	2.219,6	2.262,0	2.143,0	2.212,0	2.095,6
Heizöl	0	0	0	0	0	0
Strom	0	nicht berechenbar ¹	348,2 ²	nicht berechenbar ¹	322,5 ⁶	nicht berechenbar ¹
Energie gesamt	2.251,1	nicht berechenbar ¹	2.342,9	nicht berechenbar ¹	2.534,5	nicht berechenbar ¹

Diesel (Lkw+Pkw)⁵	2017	2018	2019
CO₂ [t]	465,2	466,3	452,0
NO_x [kg]	1.072,3	1.074,9	1.042,1
HC [kg]	1.862,5	1.866,9	1.810,0
CO [kg]	677,3	678,9	658,2



Aufgrund des Strombezugs aus 55,5⁴ Prozent erneuerbaren Energien konnten 236 Tonnen CO₂ vermieden werden.³

¹ Stromlieferant stellte keine Werte zur Verfügung

² 253 g CO₂/kWh dient als Berechnungsgrundlage für die Strom-CO₂-Emissionen 2018

³ Berechnungsgrundlage: 421 g/kWh CO₂, Quelle: BDEW

⁴ Quelle: Stadtwerke Ettlingen GmbH

⁵ Berechnungsgrundlage: CO₂: 3000 g/l; NO_x: 6916 mg/l; HC: 12012 mg/l; CO: 4368 mg/l

⁶ 246 g CO₂/kWh dient als Berechnungsgrundlage für die Strom-CO₂-Emissionen 2019

Umweltziele und Umweltleistung

Die Maßnahmen der in der Umwelterklärung 2019 veröffentlichten Umweltziele konnten teilweise erfolgreich umgesetzt und somit die Umweltleistung kontinuierlich verbessert werden. Die noch nicht umgesetzten Maßnahmen werden weiterverfolgt.

Besonders hervorzuheben sind,

- dass der Stromverbrauch durch die teilweise Umstellung der Beleuchtung auf LED reduziert werden konnte.
- dass der Folienverbrauch deutlich dadurch gesenkt werden konnte, dass Neukunden in den Bereichen Bewohnerwäsche und Mietberufskleidung ohne Folienverpackung ausgeliefert wurden und weniger Flachwäsche in Folie eingeschweißt wurde.
- dass es keine umweltbezogenen Vorkommnisse in 2019 gab.

Die erforderlichen Mittel zur Umsetzung der Maßnahmen sind in das Budget eingestellt.

Ziele	Maßnahmen	Termin	Status
Senkung Stromverbrauch (Einsparung 0,5 %)	Austausch der Beleuchtungsanlage	2019	Teilweise umgesetzt
Einsparung Diesel um 1 %	Tourenoptimierung	2019	Nicht erreicht aufgrund von Kundenzuwachs
Einsparung Wasser um 1 l / kg	Überprüfung Waschverfahren	2019	Nein, aufgrund großen Zuwachs in BWW
Senkung Stromverbrauch (Einsparung 0,5 %)	Austausch der noch nicht ausgetauschten Beleuchtungsanlage	2020	
Einsparung Diesel um 1 %	Einführung und Umsetzung des Tourenmanagementprogramms	2020	
Einsparung Wasser um 1 l / kg	Überprüfung Waschverfahren	2020	

Ansprechpartner

Für Fragen zur Umwelterklärung stehen wir Ihnen gerne zur Verfügung:

Abteilung Managementsysteme

Tel.: 07243/707 1000

Impressum

bardusch GmbH & Co. KG
Postfach 100105
76255 Ettlingen

Telefon 07243/707 1000
Telefax 07243/707 1104

www.bardusch.com
service@bardusch.de

Gültigkeitserklärung

Die Unterzeichnende, Frau Dr. Sylvia Waldner-Sander, EMAS-Umweltgutachterin mit der Registriernummer DE-V-0217 akkreditiert oder zugelassen für den Bereich 96.01 (Nace-Code), bestätigt, begutachtet zu haben, dass die gesamte Organisation der *bardusch* GmbH & Co.KG mit den Standorten Augsburg, Dresden, Eisenach, Erfurt, Ettlingen, Geldern, Heilbronn, Landsberg, Ludwigshafen, Neumünster, Siedenburg und Soltau, wie in der aktualisierten Umwelterklärung der Organisation mit der Registrierungsnummer D-138-00050 angegeben, alle Anforderungen der Verordnung (EG) Nr. 1221/2009 des Europäischen Parlaments und des Rates vom 25. November 2009 über die freiwillige Teilnahme von Organisationen an einem Gemeinschaftssystem für Umweltmanagement und Umweltbetriebsprüfung (EMAS) erfüllen. Mit der Unterzeichnung dieser Erklärung wird bestätigt, dass

- die Begutachtung und Validierung in voller Übereinstimmung mit den Anforderungen der Verordnung (EG) Nr. 1221/2009 mit der Verordnung (EU) 2017/1505 vom 28.08.2017 durchgeführt wurden,
- das Ergebnis der Begutachtung und Validierung bestätigt, dass keine Belege für die Nichteinhaltung der geltenden Umweltvorschriften vorliegen,
- die Daten und Angaben der Umwelterklärung des Standortes ein verlässliches, glaubhaftes und wahrheitsgetreues Bild sämtlicher Tätigkeiten des Standortes innerhalb des in der Umwelterklärung angegebenen Bereichs geben.

Diese Erklärung kann nicht mit einer EMAS-Registrierung gleichgesetzt werden. Die EMAS-Registrierung kann nur durch eine zuständige Stelle gemäß der Verordnung (EG) Nr. 1221/2009 erfolgen. Diese Erklärung darf nicht als eigenständige Grundlage für die Unterrichtung der Öffentlichkeit verwendet werden.

Ettlingen, den 15.10.2020



Dr. Sylvia Waldner-Sander
Umweltgutachterin