



# *bardusch* Umwelterklärung Standort Siedenburg 2021

Saubere Kleidung. Saubere Umwelt.

# Inhaltsverzeichnis

<b><i>bardusch</i></b> .....	1
Inhaltsverzeichnis .....	2
Unternehmenspolitik der deutschen <i>bardusch</i> Gruppe und ihrer beschaffenden Gesellschaften .....	3
Das Unternehmen .....	7
Integriertes Managementsystem .....	8
Produkte / Mehrwegtextilien .....	11
Fuhrpark / Transport .....	12
Standort Siedenburg .....	13
Umweltdaten im Überblick .....	15
Wasser / Abwasser und Waschmittel .....	16
Energie .....	18
Verpackungen / Abfall .....	19
Fuhrpark / Transport .....	20
Emissionen .....	21
Umweltziele und Umweltleistung .....	22
Ansprechpartner .....	22
Impressum .....	22
Gültigkeitserklärung .....	23



# Unternehmenspolitik der deutschen *bardusch* Gruppe und ihrer beschaffenden Gesellschaften

MIT JEDER FASER  
*bardusch*

## A. Unternehmenszweck

*bardusch* als innovatives Textildienstleistungsunternehmen leistet einen wichtigen Beitrag, das Wohlbefinden und die Sicherheit der Mitarbeiter unserer Kunden am Arbeitsplatz zu verbessern und zu gewährleisten. Um dies umzusetzen, bieten wir unseren Kunden ein vollumfängliches Produkt- und Dienstleistungsportfolio rund um Textilien und Arbeitsschutzartikel. Wir sind ein erfolgreiches Familienunternehmen mit langer Erfahrung in der Textilverarbeitung und -versorgung, international tätig und gestalten unsere Zukunft aktiv mit eigenen Innovationen und gemeinsam mit unseren Kunden.

## B. Vision

### Wir entwickeln intelligente Textillösungen für dauerhaftes Wachstum.

Wir werden auch in Zukunft Lösungen entwickeln und anbieten, die unseren eigenen Anspruch erfüllen: Mehrwert für unsere Kunden und deren Mitarbeiter schaffen und nachhaltig wachsen. Um dieses Ziel zu erreichen orientieren wir uns an folgenden Leitlinien:

- Kunden: Produkte und Lösungen von *bardusch* sind bei unseren Kunden erste Wahl.
- Mitarbeiter: Wir wollen zu den besten Arbeitgebern gehören.
- Innovationen: Mit Produkt- und Prozessinnovationen für die Arbeitswelt von morgen erschließen wir neue Märkte.
- Unternehmenswert: Wir steigern den Wert des Unternehmens kontinuierlich.
- Nachhaltigkeit: Unsere Verantwortung als Unternehmen geht über unseren Unternehmenszweck hinaus.

## C. Leitlinien

### a. Produkte, Dienstleistungen und Service von *bardusch* sind bei unseren Kunden erste Wahl.

Die Bedürfnisse unserer Kunden stehen im Mittelpunkt unseres Handelns. Zufriedene Kunden bilden die Grundlage für unseren Erfolg.

Wir arbeiten ständig daran, die Qualität unserer Produkte und Dienstleistungen zu erhöhen und unseren Service zu verbessern. Je besser das gelingt, desto stärker können wir mit unseren Kunden wachsen, sie noch besser verstehen und ihnen einen hohen Mehrwert bieten.

*bardusch* baut dabei auf den direkten Kontakt und schätzt den persönlichen Austausch vor Ort. Langfristige, auf Vertrauen aufgebaute Beziehungen zu den Ansprechpartnern in unseren Märkten sind unsere Stärke.

MITEINANDER  
ARBEITEN

GEMEINSAM  
GESTALTEN

ZUSAMMEN  
WACHSEN

**b. Wir wollen zu den besten Arbeitgebern gehören.**



MIT JEDER FASER  
*bardusch*

Fördern und fordern bilden die Grundlage für den gemeinsamen Erfolg von *bardusch*. Wir sorgen dafür, dass unsere Mitarbeiter ihre persönlichen Potenziale und Talente entfalten, Verantwortung übernehmen sowie Eigeninitiative und ihre Ideen einbringen können. Das fördern wir, indem wir unsere Mitarbeiter qualifizieren und weiterbilden. Die Ausbildung junger Menschen, sowohl als klassische Ausbildung als auch im dualen Studiengang, liegt uns am Herzen. Was wir erwarten, ist Leistungsbereitschaft, fachliche und soziale Kompetenz sowie eine offene und vertrauensvolle Kommunikation.

Wir bieten dafür sichere, fair bezahlte Arbeitsplätze, freiwillige Sozialleistungen und ein Arbeitsumfeld, in dem Beruf und Familie gut miteinander vereinbar sind. Bei aller Konzentration auf den Geschäftserfolg ist es uns wichtig, dass die gemeinsame Zusammenarbeit geprägt ist von gegenseitigem Vertrauen, Verlässlichkeit und Fairness.

**c. Mit Produkt- und Prozessinnovationen erschließen wir neue Märkte.**

Wir bieten Produkte und Dienstleistungen an, die für unsere Kunden und deren Mitarbeiter morgen wichtig sind.

Wir beweisen durch stetige Verbesserungen unserer Dienstleistungen und eine schnelle Anpassung an den äußeren Wandel unsere Leistungsfähigkeit und Kompetenz. Dadurch bauen wir unsere Wettbewerbsfähigkeit aus.

Als Unternehmen mit hohem Dienstleistungsanspruch wissen wir: Besser zu werden, kennt kein Ende und ist Teil unseres täglichen Handelns.

**d. Wir steigern den Wert des Unternehmens kontinuierlich.**

*bardusch* versteht sich als leistungsorientiertes Unternehmen, das seinen Wert nachhaltig steigern will. Wirtschaftlicher Erfolg ist die Grundlage, damit wir unsere strategischen Ziele umsetzen und erreichen können.

Das Umsatzwachstum pro Jahr soll größer sein als der Anstieg des relevanten Marktes. Wertorientiertes Management ist deshalb ein zentraler Bestandteil unserer Unternehmenspolitik. Wir messen den Erfolg anhand klar definierter Kennzahlen und haben immer das Ziel, langfristig unsere Unternehmensergebnisse zu steigern. Dies sichert unsere Eigenständigkeit und die Arbeitsplätze unserer Mitarbeiter.

In den Geschäftsbereichen, in denen wir tätig sind, wollen wir zu den besten Unternehmen gehören. Deshalb arbeiten wir ständig daran, unsere Dienstleistungsqualität effizient zu erbringen und zu steigern.



**e. Unsere Verantwortung als Unternehmen geht über unseren Unternehmenszweck hinaus**

MIT JEDER FASER  
*bardusch*

Vertrauen in unser Handeln ist ein wesentlicher Baustein für unseren langfristigen wirtschaftlichen Erfolg.

Daher umfasst unser Bekenntnis zur Nachhaltigkeit ökologische, ökonomische und soziale Aspekte. Die Balance zu halten zwischen wirtschaftlichem Erfolg, Schutz der Umwelt und die Einhaltung ethischer und moralischer Standards, ist fester Bestandteil unserer Unternehmensphilosophie.

Unsere Produkte, Dienstleistungen und Prozesse erfüllen höchste Standards. Nachhaltiges Wirtschaften ist bei *bardusch* seit Jahren fester Bestandteil der Produktions- und Geschäftsprozesse. Effiziente Produktionsverfahren senken den Energie- und Ressourcenverbrauch.

## **D. Integriertes Managementsystem**

*bardusch* zielt auf die gleichen hohen Standards in allen Prozessen. Die kontinuierliche Verbesserung unserer Prozesse, Produkte, Umweltleistungen und Dienstleistungen ist ein wesentlicher Bestandteil aller Arbeiten bei *bardusch*. Ausdruck dieser Philosophie ist unser Integriertes Managementsystem, in dem Qualität, Umwelt, Hygiene, Energie und Compliance unter Einbeziehung von Arbeitssicherheit und der Arbeitsmedizin Beachtung finden.

Anhand eines definierten Prozesses identifizieren, analysieren und bewerten wir die Risiken und Chancen im Unternehmen entlang der Prozesskette unter Beachtung der Umweltaspekte und leiten entsprechende Vorbeugemaßnahmen zur Umsetzung von Zielen und Minimierung von potentiellen Risiken ab.

Wir beauftragen weltweit anerkannte Zertifizierungsunternehmen zur objektiven Beurteilung unseres IMS nach ISO 9001, ISO 14001 und EMAS und den standortbezogenen Hygienesystemen nach ISO 14065 (RABC). Somit weisen wir die Erfüllung der aktuellen normativen und lokalen Anforderungen nach.

## **E. Verhaltensgrundsätze**

Neben unserer Vision und unserem Leitbild bilden unsere Verhaltensgrundsätze die dritte Säule der Unternehmensleitlinien. Diese Grundsätze - in vier Codes festgehalten - regeln, wie die Unternehmensziele erreicht werden sollen. Dabei handelt es sich um den Code of Safety (Sicherheit), Code of Conduct (Verhalten), Code of Teamwork & Leadership (Zusammenarbeit und Führungsverhalten) und Code of Sustainability (Nachhaltigkeit). Ein Regelwerk aus internen Richtlinien und Anweisungen ergänzt die Codes.



#### a. Code of Conduct

Der Code of Conduct enthält unsere Grundsätze im Umgang mit Geschäftspartnern und Dritten. Er regelt auch den Umgang mit Informationen, Vertraulichkeit und Datenschutz, Schutz vor Geldwäsche sowie die Trennung von Privat- und Unternehmensinteressen.

MIT JEDER FASER  
*hardusch*

#### b. Code of Teamwork & Leadership

Der Code of Teamwork & Leadership umreißt unser Verständnis von Zusammenarbeit und Führung. Eine besondere Rolle spielen Vertrauen und Wertschätzung, Leistungswille und Erfolg, Anerkennung und Entwicklung, Teamarbeit und Chancengleichheit, die Vereinbarkeit von Familie und Beruf und die Vorbildfunktion von Führungskräften.

#### c. Code of Safety

Im Code of Safety definieren wir unsere Sicherheitskultur und Sicherheitsregeln für die Arbeitsplätze, Anlagen und Produkte. Dabei erfordert Hygiene die Einhaltung wissenschaftlich festgelegter Anforderungen. Die Orientierung an höchsten Hygienestandards ist seit Jahrzehnten der wichtigste Motor für die qualitative Weiterentwicklung des Dienstleistungsangebotes.

#### d. Code of Sustainability

Der Code of Sustainability führt Grundsätze der Nachhaltigkeit auf, nach denen sich Forschung und Entwicklung, Einkauf und Logistik, Produktion und Produkte sowie unser gesellschaftliches Engagement ausrichten.

Ettlingen, Januar 2021

  
Mathias Göhrig

  
Oliver Kuck

  
Wolfram Rees

MITEINANDER  
ARBEITEN

GEMEINSAM  
GESTALTEN

ZUSAMMEN  
WACHSEN

# Das Unternehmen

Die Firma *bardusch* wurde im Jahr 1871 gegründet und prägt seitdem maßgeblich das professionelle Textilmanagement von morgen. 2021 feiert das Unternehmen sein 150. Jubiläum unter dem Motto „150 years - quality you can feel“.



Von den Anfängen, als Caroline Bardusch an den Ufern der Alb die Hemden preußischer Offiziere wusch, bis zum heutigen Dienstleistungsunternehmen mit rund 2.600 Mitarbeitern in Deutschland hat sich die *bardusch*-Gruppe zu einem der führenden Anbieter mit bundesweiter Präsenz entwickelt.

Neben dem Stammhaus in Ettlingen ist *bardusch* zurzeit in Deutschland mit Standorten in Augsburg, Dresden, Eisenach, Erfurt, Falkensee, Geldern, Heilbronn, Hochdorf-Assenheim, Kelsterbach, Landsberg, Leipzig, Ludwigshafen, Mülheim-Kärlich, Chemnitz, Neumünster, Nürnberg, Reutlingen, Rostock, Siedenburg, Soltau und Werder/Havel vertreten.

Die Expansion des Unternehmens führte zu Werken und Gesellschaften in Frankreich, der Schweiz, Spanien, Ungarn und Polen. Mit über 3.750 Mitarbeitern betreut *bardusch* derzeit europaweit etwa 90.000 Kunden und stattet täglich rund eine Million Menschen mit hygienisch sauberer Berufsbekleidung im professionellen Textilmanagement aus.

Heutzutage bietet der umweltfreundliche Textilservice von *bardusch* ein umfassendes Textil- und Hygienemanagement – von der Ermittlung der normgerechten Arbeitskleidung über eine individuelle Mietfinanzierung, die fachgerechte Wäsche und Pflege bis hin zur pünktlichen Lieferung und Abholung.



# Integriertes Managementsystem

Die systematische Aufrechterhaltung und Weiterentwicklung unserer Prozesse ist eine wichtige Grundlage für unseren unternehmerischen Erfolg. Dabei legen wir Wert auf eine ganzheitliche Betrachtung unserer Unternehmensprozesse und nutzen Synergieeffekte durch ein prozessorientiertes, integriertes Managementsystem (IMS).

Unsere Prozessstandards im Unternehmen gewährleisten ein intelligentes Textilmanagement ausgerichtet auf Kundenorientierung, eine einheitliche Zielsetzung sowie die Einbeziehung der Mitarbeiter bei der kontinuierlichen Verbesserung des IMS. Gemeinsam arbeiten wir täglich an der Optimierung der Prozessabläufe sowie Effizienz- und Qualitätssteigerungen.

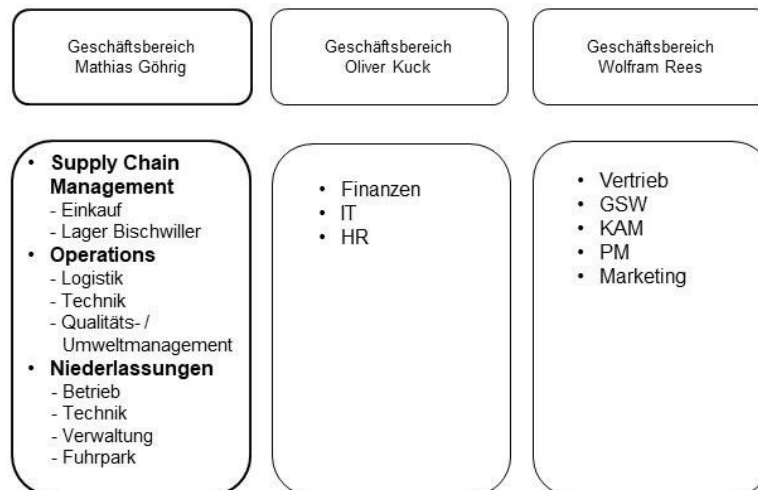
Als eines der ersten Unternehmen der Branche haben wir in mehreren Standorten die EG-Öko-Audit Verordnung (EMAS) bereits 1995 eingeführt. Mittlerweile sind die Standorte Augsburg, Dresden, Eisenach, Erfurt, Ettlingen, Geldern, Heilbronn, Landsberg, Ludwigshafen, Siedenburg und Soltau EMAS-validiert. Die Einführung von EMAS war die Grundlage für ein darauf aufgebautes IMS, welches im Jahr 2001 erstmalig durch Gerling Cert Umweltgutachter GmbH zertifiziert wurde und seitdem kontinuierlich weiterentwickelt wird. Neben den zertifizierten Bestandteilen Umwelt, Qualität und Hygiene integrieren wir in unser IMS die Bestandteile Arbeitssicherheit, Arbeitsmedizin, Ethik und Nachhaltigkeit.

Zentrale der Bardusch GmbH & Co. KG

***bardusch***

## Darstellung zur Umwelterklärung

Die Abteilungen der Zentrale agieren deutschlandweit.



Als Mitglied in Verbänden wie "Intex", "DTV" und "E.T.S.A." zeigen wir unser Bekenntnis zur bindenden Einhaltung der Prinzipien des Code of Conduct für die Textil- und Modeindustrie.

Anforderungen aus normativen, gesetzlichen und innerbetrieblichen Vorgaben werden ebenso berücksichtigt wie der Fokus auf Kunden- und Marktanforderungen sowie Mitarbeiterzufriedenheit.



## Umweltmanagement und Einhaltung von umweltrechtlichen Anforderungen

Umweltbewusstsein spielt bei *bardusch* bereits seit vielen Jahren eine große Rolle. So wurden bereits im Jahr 1984 interne Umweltstandards für die betrieblichen Abläufe eingeführt, gefolgt von produktorientierten internen Umweltstandards im Jahr 1990.

Mit den Zertifizierungen der Produkte nach Oeko-Tex Standard 100 im Jahr 1992 sowie dem Umweltzeichen „Blauer Engel“ für die Stoffhandtuchspenderlinie im Jahr 1995 wurde auch vermehrt Wert auf nachhaltige Produkte gelegt.

Als umweltorientiertes Unternehmen gelingt es uns mit unseren Ressourcen bewusst umzugehen, unsere Umwelt so gering als möglich zu belasten und diese nachhaltig zu schonen. Damit verbinden wir das Selbstverständnis, Rohstoffe sparsam zu nutzen und wiederzuverwerten. Hervorzuheben ist hier als Zeichen für unser Umweltengagement ist die Verleihung des Umweltpreises 1995 durch das Land Baden-Württemberg.

Unsere Prozesse beinhalten z.B. den Einsatz von computergestützten Dosier- und Steuerungssystemen zum Sparen von Wasser, Energie und Waschmittel, den Einsatz von Wärmetauschern in den Waschstraßen zum Aufheizen des kalten Frischwassers, die umweltgerechte Regulierung von Abwässern sowie umweltschonender Ressourcenverbrauch und Abfallvermeidung.

Die Einhaltung von umwelt-, gesundheits- und arbeitsschutzrelevanten Rechtsvorschriften gilt für uns als Basisanforderung im integrierten Managementsystem. Über eine Rechtsdatenbank werden die Führungskräfte kontinuierlich über aktuelle, gesetzliche Anforderungen informiert. Unterstützung zur Umsetzung geben dabei unter anderem die durch die Geschäftsführung bestellten und mit den nötigen Ressourcen und Kompetenzen ausgestatteten Beauftragten.

Im Gesundheits- und Arbeitsschutz werden wir durch einen externen Dienstleister unterstützt und betreut.

## Umweltaspekte und -einwirkungen

Um schädliche Auswirkungen auf Umwelt, Menschen und die Geschäftsprozesse zu verhindern bzw. zu minimieren, werden Risiken und Chancen systematisch identifiziert, bewertet, notwendige Maßnahmen abgeleitet und die Wirksamkeit der Umsetzung überwacht.

Im Besonderen ermitteln wir regelmäßig unsere umweltrelevanten Tätigkeiten (Umweltaspekte) entlang des Lebensweges unserer Produkte und Dienstleistungen, bewerten die damit verbundenen möglichen wesentlichen Umwelteinwirkungen, leiten Maßnahmen ab und überwachen die Umsetzung. Wir unterscheiden hierbei zwischen *direkten* und *indirekten Umweltraspekten*.

Zu den direkten Umweltraspekten, auf die wir vollständig Einfluss nehmen können, zählen der Ressourcenverbrauch, die Emissionen in die Atmosphäre, die Abwassermenge und -qualität, der Energieverbrauch, die Abfallmenge und Sortenreinheit, der Transport der Produkte, Bodenkontaminationen und Lärm. Sie unterliegen der betrieblichen Überwachung.

Die Energiebeschaffung, die Art, Menge und Rücknahme von Verpackungen, die Produktentwicklung und der Lebenszyklus der Produkte, die Kontamination der Wäsche durch den Kunden sowie der Transport der eingekauften Waren gehören zu den indirekten Umweltraspekten, die wir nicht im vollen Umfang beeinflussen können.

## Personalentwicklung – Gemeinsam erfolgreich Ziele erreichen



Motivierte, zufriedene und kompetente Mitarbeiter sind der Schlüssel zum Erfolg eines Unternehmens.

Um als Unternehmen erfolgreich zu agieren, investiert *bardusch* durch Aus-, Fort- und Weiterbildung in seine Mitarbeiter.

Dabei möchten wir für unsere Mitarbeiter ein Arbeits- und Lernklima fördern, dass die individuelle Motivation, Kompetenz, Gesundheit und Zufriedenheit der Mitarbeiter erhält und weiter ausbaut.

Im Wettbewerb um die richtigen Mitarbeiter ist es für *bardusch* zudem auch wichtig, die Unternehmenskultur gemeinsam mit den Kolleginnen und Kollegen zu gestalten.

Hierzu bietet *bardusch* für seine Mitarbeiter und Führungskräfte Angebote zur persönlichen Weiterentwicklung in den Themenfeldern Fachwissen, Soft Skills, Digitalisierungs- & Methodenkompetenz, Kommunikation und Führung an. Zusätzlich bietet *bardusch* seinen Mitarbeitern regelmäßig Qualifizierungen zu Fragen des Umweltschutzes, zu Hygienestandards und der Arbeitssicherheit.

Deutschlandweit fördert *bardusch* junge Talente und bietet hierzu verschiedene Studiengänge und Ausbildungsberufe an. DHBW-Studenten und Auszubildende arbeiten vom ersten Tag an aktiv im Unternehmen mit und werden in die Unternehmensabläufe eingebunden. Unser Ziel ist es, junge Menschen zu ermutigen, sich intensiv mit ihren Aufgaben auseinanderzusetzen und daran zu wachsen. Denn wir möchten unsere Studenten und Auszubildenden nach Ausbildungsende im Unternehmen halten und binden Sie deshalb frühzeitig in verantwortungsvolle Projekte ein.

## Produkte / Mehrwegtextilien

Das Produktportfolio von *bardusch* umfasst Berufskleidung und textile Persönliche Schutzausrüstung (PSA) für die Industrie, branchenspezifische Textilien für den Hotellerie- oder Gastronomiebedarf, Stoffhandtuch- und Seifenspender, Schmutzfangmatten, Staub- und Wischmopps sowie Reinigungsservice für Spezialartikel, Maschinenputztücher und Arbeitshandschuhe. Des Weiteren gehören die textile Wäschevollversorgung für Krankenhäuser und Pflegeheime mit Berufskleidung für das Pflege- und Ärzte-Team, Stationswäsche, wiederverwendbare OP-Versorgung, Inkontinenzwäsche sowie der persönliche Senioren-Wäscheservice zum Sortiment. Auch die Versorgung mit steriler und dekontaminierter Spezialkleidung für den Reinraumbereich zählen zu den Kernkompetenzen des Unternehmens.



Das System „Stoffhandtuchrollen im Stoffhandtuchspender“ für die Produktlinien Ellipse Integra, Ellipse Tekna und F8 ist mit dem Umweltzeichen „Blauer Engel“ ausgezeichnet und gilt dadurch als besonders umweltfreundliches textiles Kreislauf-Produkt.

Generell stellt der Einsatz von Mehrwegprodukten einen umweltfreundlichen Aspekt dar. Der Ansatz im Textilien Mietservice basiert auf dem Einsatz von Produkten, die in ihrer Beschaffenheit auf die hygienische und langlebige Pflege ausgerichtet sind. Die Auswahl dieser Textilien erfolgt unter der Berücksichtigung von ökologischen und sozialökonomischen Gesichtspunkten, die die Hersteller in Form von Zertifikaten zu Geweben oder Bekleidungsteilen zur Verfügung stellen. Ein Beispiel dafür ist der „Oeko-Tex Standard 100“, den alle Gewebe der *bardusch* eigenen Linien erfüllen. Somit nehmen wir auch unsere Lieferanten in die Pflicht, auf entsprechende umweltgerechte Materialien zu achten.



Hauptsächlich werden unsere Textilien in Europa und angrenzenden Ländern gefertigt, vereinzelt in Nordafrika. Die Textilien werden entweder direkt von den Konfektionären an die *bardusch* Niederlassungen gesandt oder an unser Zentrallager in Frankreich. Von dort wird täglich die Ware von einer Spedition abgeholt und den Niederlassungen zugestellt.

Unser Bestreben ist es, die Menge an Alttextilien zu verringern. Dies erreichen wir durch den Wiedereinsatz von zurückgegebener, sehr gut erhaltener getragener Textilien. Dadurch verringert sich auch die Menge der zu produzierenden Neuware, was sich positiv auf die Umwelt auswirkt.

## Pflege und Wiedereinsatz



Die hygienische Pflege von Miettextilien, das heißt Waschen, Reinigen, Trocknen, Finishen und ggf. Reparieren bildet einen wesentlichen Schwerpunkt der betrieblichen Tätigkeiten von *bardusch*.

Nach der Auslieferung der sauberen Textilien und deren Gebrauch holt *bardusch* die verschmutzten Artikel zur Bearbeitung und Pflege beim Kunden ab. Danach werden sie dem Kunden wieder frisch und sauber gebracht.

Hier laufen viele umweltrelevante Faktoren zusammen: Das bedeutet in jedem Fall die Verwendung von Hilfs- und Betriebsstoffen, den Verbrauch von Wasser und Energie und den Einsatz von Verpackungsmaterialien.

Bei der Pflege werden alle für den Umweltschutz relevanten

Parameter wie Frischwasser, Waschmittel, Waschhilfsmittel, Energie, Abwasser und Emissionen überwacht.

Vor Vertragsbeginn erfolgt eine genaue Analyse des Einsatzortes der Kleidung beim Kunden. Anhand dieser Analyse wird die Kleidung ausgewählt und deren Pflege auf den Einsatzort, die Art und den Grad der Verschmutzung abgestimmt, so dass die Produkte möglichst lange im Kreislaufsystem gehalten werden können. Mit der Bereitstellung von Mehrwegtextilien, deren fachgerechte Pflege und Wiederverwertung am Ende des Lebensweges leisten wir jeden Tag einen wesentlichen Beitrag zum Umweltschutz.

## Fuhrpark / Transport

Durch Optimierung der Transportwege und den Einsatz kraftstoffsparender, effizienter, emissionsarmer Motoren reduziert *bardusch* die Umweltbelastung so weit wie möglich. Für den Transport werden zentral für alle deutschen Standorte nur Fahrzeuge ausgewählt, die dem neuesten Stand der Technik entsprechen, somit geräusch-, emissions-, wartungsarm und kraftstoffsparend sind. Alle Fahrzeuge werden mit der neusten Motorentechnologie und den bestmöglichen Abgasreinigungssystemen beschafft.

Die Fahrzeuge werden speziell an die jeweiligen Anforderungen angepasst. Immer wird dabei der gesamte Antriebsstrang von der Motorleistung über das Getriebe, das Differenzial bis zu den Reifen in seiner Gesamtheit optimiert. Dies erfolgt in enger Zusammenarbeit mit den verschiedenen Herstellern. Aus ökologischen Gründen sind alle Nutzfahrzeuge in der Endgeschwindigkeit gedrosselt.

In 2019 wurden 308 Nutzfahrzeuge mit GPS-Ortung und neuen Navigationssystemen ausgerüstet. Unter Berücksichtigung der aktuellen Position, der Fahrzeuggröße und der aktuellen Verkehrsdichte (gemessen an der Bewegung der Mobilfunknutzer) wird permanent die optimale Route errechnet.

Hierdurch wird immer die optimale Fahrstrecke gewählt und damit die geringstmögliche Umweltbelastung. Sonderfahrten können vermieden werden, da fast in Echtzeit jeder Fahrzeugstandort bekannt ist. Außerdem wurde für alle Niederlassungen eine Touren-Optimierungssoftware angeschafft, mit der man einerseits die einzelne Tour von der Reihenfolge und mehrere Touren zur Optimierung zusammenfassen kann. Dadurch werden Touren entfallen und die Fahrstrecken werden sich verkürzen. In einem Reporting werden die Verbesserungen getrackt.

Der Einsatz von Elektrofahrzeugen speziell im Auslieferverkehr wird ständig geprüft. Sobald die Industrie hier Angebote bereitstellt, wird *bardusch* auf geeigneten Touren die Fahrzeuge umstellen. Alle Neufahrzeuge sind mit Automatikgetrieben ausgerüstet, damit einerseits der Fahrer entlastet wird und andererseits das Fahrzeug immer mit der optimalen Drehzahl bewegt wird. Mittels Vergleichsrechnungen auf Fahrer und Fahrzeugtyp, werden die Fahrer zum Treibstoff sparenden Fahren angehalten. Diese Maßnahmen werden den Flottentreibstoffverbrauch weiter senken.

# Standort Siedenburg



Die Niederlassung Siedenburg liegt im Landkreis Diepholz (Niedersachsen) zwischen Hannover und Bremen in einem Mischgebiet.

Am Standort Siedenburg wurde von der Unternehmensgruppe *bardusch* die Wäscherei Arndt im Jahre 2001 übernommen. 2001/2002 wurde der Betrieb erweitert und 2016 der Maschinenpark komplett modernisiert.

Aufgrund von Kundenverlagerungen zwischen den *bardusch* Niederlassungen hat sich 2016 die Tagesleistung von 30 Tonnen auf 34 Tonnen erhöht.

Durch die Niederlassung Siedenburg werden Kunden im gesamten Norddeutschen Raum aus den Segmenten Pflegeeinrichtungen, Krankenhäuser, Bundeswehr und Hotels bedient.

Die Dienstleistungen Industrie- und Handwerksbekleidung, Stoffhandtuchspender, Seifenspender, Staub- und Schmutzfangmatten werden durch die Niederlassung Soltau abgedeckt.

2007 wurde in der Niederlassung Siedenburg ein prozessorientiertes, integriertes Managementsystem mit den Bestandteilen Umwelt nach DIN ISO 14001 und EMAS, Qualität nach DIN EN ISO 9001, Hygiene, Arbeitssicherheit und Arbeitsmedizin eingeführt. Neben den Zertifikaten nach DIN EN ISO 9001 und DIN EN ISO 14001 und der EMAS-Registrierungsurkunde besitzt die Niederlassung Siedenburg Hygienezeugnisse nach RAL-GZ 992/1-4 und die dazugehörigen europäischen Zertifikate nach DIN EN 14065 (RABC).

*bardusch* GmbH & Co. KG  
Niederlassung Siedenburg  
Bockhoper Str. 7  
27254 Siedenburg

## Allgemeine Daten

Anzahl Mitarbeiter	281
Kunden	Pflegeeinrichtungen, Krankenhäuser, Bundeswehr und Hotels
Leistung	Ca. 37 Tonnen pro Tag
Fuhrpark	24 Lkw, 3 Sprinter, 6 Anhänger, 6 Pkw

Innerhalb der Liegenschaften legt *bardusch* großen Wert darauf, im täglichen Ablauf und in der Nutzung von Grundstücken und Gebäuden verantwortlich und im Sinne der Umwelt zu handeln.

Alle neuen Baumaßnahmen werden unter Umweltaspekten geplant und durchgeführt. Dadurch werden auch immer die Arbeitsbedingungen der Mitarbeiter verbessert.

<b>Kernindikator</b>	<b>Beschreibung</b>	<b>Flächen in m<sup>2</sup></b>
Grundstücksfläche		23.434
Davon bebaut		7.150
Versiegelte Fläche	Asphaltierte Wege, Parkplätze	4.694
Naturnahe Fläche	Grünstreifen mit Sträuchern und Büschen	11.590
Produktion		6.854
Verwaltung / Sozialräume		979
Lagerflächen		630

Zum Anlagevermögen der Firma *bardusch* zählen alle Produktions- und Steuerungsanlagen zur Pflege der Textilien und die verwaltungsinternen IT-Systeme.

Durch neue Technik und umweltfreundliche Verfahren können hier große Einsparungen erzielt werden. Die Neubeschaffung der Anlagen und sonstiger Güter steht unter dem Gesichtspunkt der Umweltverträglichkeit.

Alle umweltrelevanten Produktionsanlagen unterliegen der vorbeugenden Instandhaltung und der regelmäßigen Wartung.

<b>Maschinen und Anlagen</b>	<b>2018</b>	<b>2019</b>	<b>2020</b>
Neu-/Ersatzanschaffungen	keine	Sortieranlage für Bewohnerwäsche	Keine

<b>Anlagenbestand</b>	<b>2018</b>	<b>2019</b>	<b>2020</b>
Waschstraßen	4	4	4
Waschmaschinen	10	10	10
Trockner	31	31	31
Vortrockner / Schüttler	3	3	3
Mangelstraßen	2	2	2
Tunnelfinisher	1	1	1
Trockenschrank	1	1	1
Pressen	1	1	1
Bügelbrett	4	4	4
Frotteefaltmaschinen	6	6	6
BW Sortieranlage	0	0	1

# Umweltdaten im Überblick

	Einheit	2018	2019	2020
Wasser	m <sup>3</sup>	94.413	97.053	93.717
Abwasser	m <sup>3</sup>	84.972	87.347	87.070
Waschmittel + Waschhilfsmittel	kg	243.473	229.038	281.762
Erdgasverbrauch	MWh	12.805	13.315,5	13.847,4
Stromverbrauch	MWh	1.471	1.486	1.641
Eingekaufte Folien	kg	2.494	2.721	3.800
Eingekauftes Papier	kg	3.187	3.036	2.456
Kartonagenabfall	m <sup>3</sup>	687,5	687,5	687,5
Restmüll	t	71,2	75,2	116,09
Alttextilien	t	39,6	20,9	21,6
Altöl	l	500	0	0
Schlämme	l	500	0	0
Lkw+Sprinter	Anzahl	27	24+3	27
Pkw	Anzahl	5	6	6
Lkw-Anhänger	Anzahl	6	6	6
Fahrstrecke Lkw	km	1.630.011	1.592.548	1.757.996
Fahrstrecke Pkw	km	165.531	140.235	110.252
Diesel Lkw+Pkw	l	321.037	308.999	335.279,60
Bearbeitete Wäsche	%		100	109,5

Auf den nachfolgenden Seiten werden die Umweltdaten und damit die direkten Umweltaspekte näher betrachtet und bewertet.

Die jeweiligen Verbrauchswerte werden auf die bearbeitete Wäsche bezogen, um sie über Jahre hinweg vergleichbar zu machen.





## Wasser / Abwasser und Waschmittel

Für *bardusch* ist es ein besonderes Anliegen, vor allem mit dem Rohstoff Wasser bewusst und behutsam umzugehen und den Wasserverbrauch sowie die Verschmutzung des Wassers kontinuierlich zu senken.

Waschstraßen werden im Vergleich zu Waschschiendmaschinen bevorzugt eingesetzt, da hier das Wasser durch Kreislaufführung optimal genutzt werden kann. Bei den Waschstraßen sind Wärmetauscher eingebaut, die die Wärme aus dem Abwasser aufnehmen und damit das kalte Frischwasser aufheizen.

Bei der Pflege kommen zum Beispiel Enzyme sowie phosphatfreie Waschmittel zum Einsatz. Alle Waschmittel werden in Belgien produziert. Bei der Entwicklung der Rezepturen legt unser Waschmittelhersteller einen Fokus auf möglichst konzentrierte Produkte, da dadurch der Energie- und Wasserverbrauch bei der Produktion möglichst gering sind und auch die Ökobilanz des Transports optimiert wird. Die Anlieferung der Waschmittel erfolgt wöchentlich mit einem Speditionspartner unseres Waschmittellieferanten. Bei der Planung des Transports wird die kürzeste und effizienteste Route gewählt. Die Lkw werden alle vier Jahre erneuert und erfüllen die strengen Euro-5 und Euro-6 Normen. Die Fahrer besitzen das anspruchsvolle Eco-Driving-Zertifikat für umweltschonendes Fahrverhalten unter diversen ökologischen Aspekten.

Die Niederlassung Siedenburg ist an das öffentliche Wasserversorgungsnetz angeschlossen. Die Aufbereitung des Wassers erfolgt mit modernsten Ionentauscher auf einen Härtewert von 0° d.H..

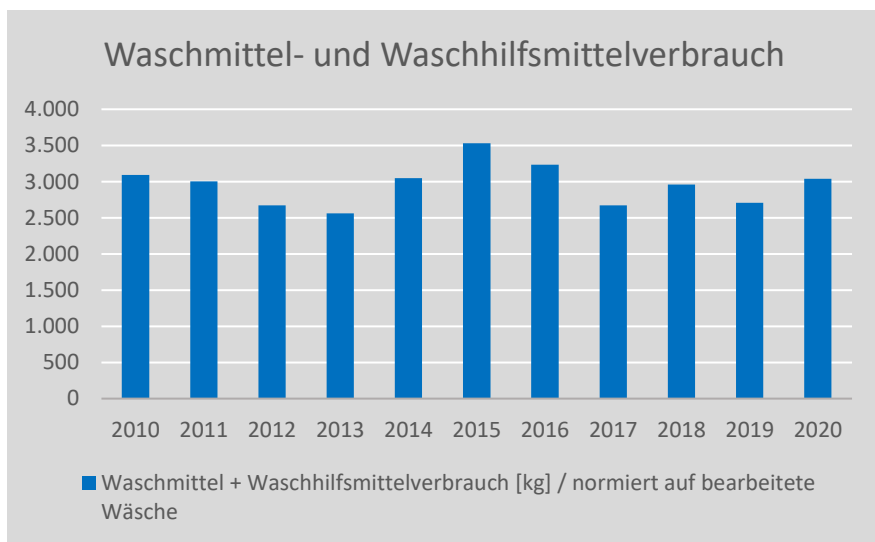
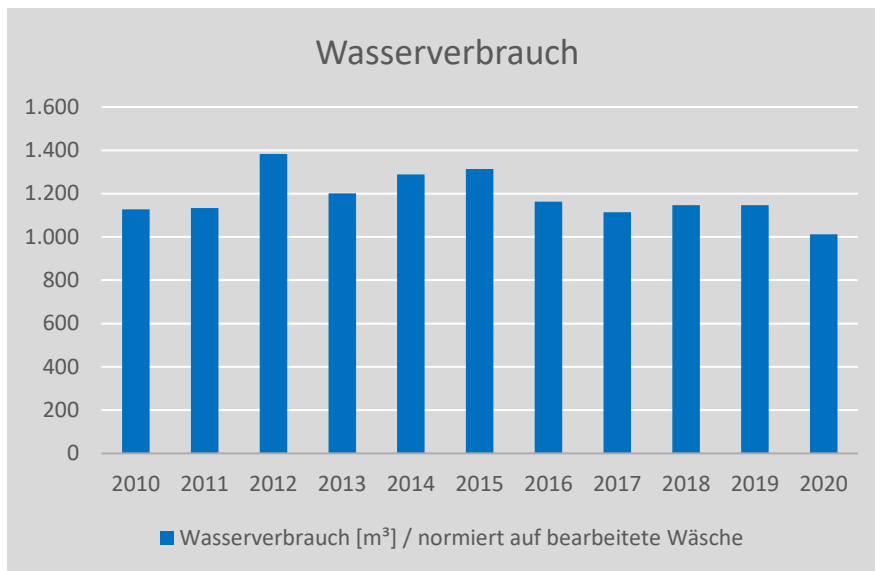
Die Niederlassung Siedenburg ist Indirekteinleiter. Die Einleitergenehmigung wurde behördlich erteilt. Zur Überprüfung auf Einhaltung der geforderten Einleiterbedingungen wird die Niederlassung regelmäßig durch die zuständige Abwasserbehörde stichprobenartig und unangemeldet kontrolliert. Die Abwassergrenzwerte werden eingehalten. Darüber hinaus sichert ein mit dem Umweltamt abgestimmter Plan zur Eigenüberwachung mit anschließender Überprüfung durch akkreditierte Labors die Transparenz der Einleitgüte.

	Einheit	2018	2019	2020	Delta % 2020/2019
<b>Wasserverbrauch</b> normiert auf bearbeitete Wäsche	l/t	10,998	11,002	9,7002	-11,8
<b>Wasch- + Waschhilfsmittelverbrauch</b> normiert auf bearbeitete Wäsche	kg/kg	0,0284	0,0260	0,0292	12,3

Aufgrund verfahrenstechnischer Umstellungen und zusätzlicher Erhöhung der Beladungen konnte der Wasserverbrauch optimiert werden.

Durch die Veränderung des Wäschemix hin zu verschmutzteren Sortimenten hat sich der Waschmittelverbrauch erhöht.





# Energie

Die Energienutzung ist abhängig von den Standortbedingungen der Niederlassungen.

Demzufolge wird die Dampfversorgung der Niederlassung Siedenburg durch einen 10-Tonnen-Kessel (Betriebsdruck 16 bar) sichergestellt.

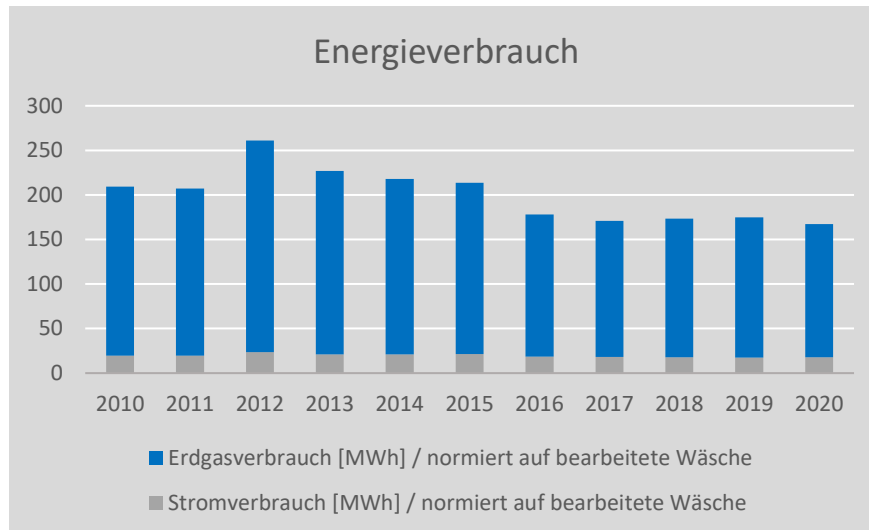
Ein 20 KV-Zugang zum öffentlichen Netz versorgt die Niederlassung mit Elektrizität. Hauseigene Trafos sichern mit entsprechender Auslegung die Versorgung auch während auftretender Abnahmespitzen.

Des Weiteren verfügt Siedenburg über 4 Druckluftherzeuger. Über ein vollelektronisches Lastmanagement werden die einzelnen Aggregate zu- oder weggeschaltet. Ein Druckluftherzeuger befindet sich, untereinander abwechselnd, im Aus-Zustand. Ein Wartungsvertrag sichert die Dauerhaftigkeit und Nachhaltigkeit der im Einsatz befindlichen Anlagen.

Es werden keine erneuerbaren Energien in der Niederlassung Siedenburg erzeugt.

	Einheit	2018	2019	2020	Delta % 2020/2019
<b>Erdgasverbrauch</b> normiert auf bearbeitete Wäsche	kWh/kg	1,492	1,509	1,433	-5,0
<b>Stromverbrauch</b> normiert auf bearbeitete Wäsche	kWh/kg	0,171	0,168	0,170	0,8

Aufgrund verfahrenstechnischer Umstellungen und zusätzlicher Erhöhung der Beladungen konnte der Erdgasverbrauch reduziert werden.



60,3 Prozent (989.424 kWh) des Stroms stammen aus erneuerbaren Energien. <sup>1</sup>  
Dies entspricht 6,4 Prozent der verbrauchten Gesamtenergie.

<sup>1</sup> Quelle: Stadtwerke Ettlingen GmbH

## Verpackungen / Abfall

Wie in jedem Unternehmen fallen bei der Abholung und Lieferung von Textilien auch Verpackungsmaterialien an. Textilien, Papier- und Kunststoffverpackungen sowie Metalle und Elektronik gehören zu weiteren Abfällen im Hause *bardusch*.

Die in der Umweltschutzgesetzgebung beschriebenen Grundsätze haben sich *bardusch* zu Eigen gemacht.

Die Vermeidung von Abfällen hat bei *bardusch* eine hohe Priorität. Als Hauptverpackung dienen textile Einhängesäcke, die mehrfach wiederverwendet werden. Ebenso werden Wasch- und Hilfsmittelverpackungen (Kunststoffbehälter und Bigbags) zurückgegeben und neu befüllt.

Bei *bardusch* werden Folien, Kartonagen, Metalle und elektronische Geräte dem Recycling zugeführt. Der Restmüll, das Altöl und die Schlämme werden der ordnungsgemäßen Entsorgung zugeführt.

Bis Oktober 2018 wurden die Alttextilien von einem lokalen Dienstleister entsorgt. Seit Oktober 2018 werden die Alttextilien zu Putz- oder Poliertücher verarbeitet.

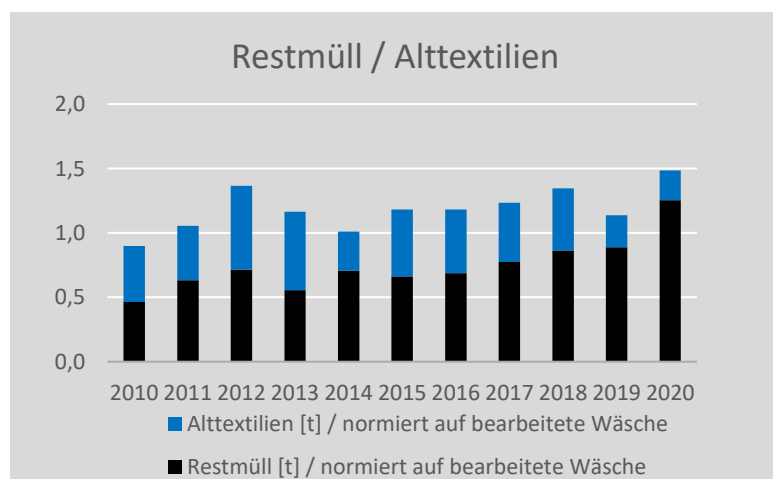
	Einheit	2018	2019	2020	Delta % 2020/2019
<b>Eingekaufte Verpackungen</b> normiert auf bearbeitete Wäsche					
Folien	kg/t	0,2905	0,3084	0,3933	27,5
Papier	kg/t	0,37	0,34	0,25	-26,1
<b>Abfälle</b> normiert auf bearbeitete Wäsche					
Kartonagen	m <sup>3</sup> /t	0,080	0,078	0,071	-8,7
Restmüll	t/t	0,0083	0,0085	0,0120	40,9
Alttextilien	t/t	0,0046	0,0024	0,0022	-5,6
Schlämme	l/t	0,058	0	0	0

Aufgrund der Umstellung der Kunden auf Webportal konnte über 26 Prozent an Papier eingespart werden.

Da 2020 weniger Neuware eingekauft wurde, hat sich der Kartonagenabfall verringert.

Aufgrund der erhöhten Wäschemenge musste im Außenbereich Wäsche gelagert und mit Folie abgedeckt werden. Dadurch hat sich der Folieneinsatz deutlich erhöht.

Durch den Wechsel des Alttextilien-Dienstleisters und eine Entrümpelungsaktion hat sich die Restmüllmenge deutlich erhöht.



## Fuhrpark / Transport

Die Tourenplanung wird unter Berücksichtigung von Kundenanforderungen ökologisch und ökonomisch gestaltet.

Mit Optimierungstools werden die Routen hinsichtlich der optimalen Fahrstrecke überprüft.

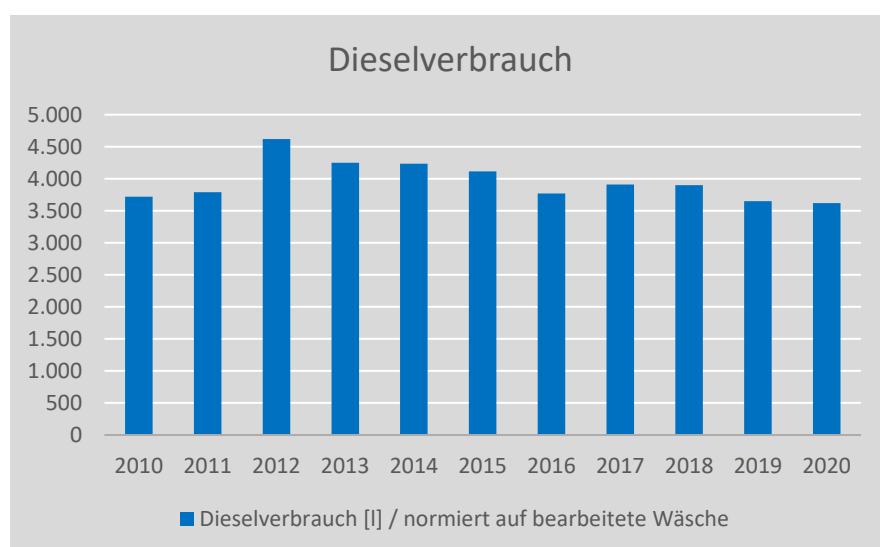
Der Kreislauf des Holens und Bringens ermöglicht eine optimale Auslastung: *bardusch* bringt saubere Textilien und nimmt die verschmutzten Teile auf der gleichen Tour wieder mit, wobei die Fahrzeuge und Arbeitsabläufe so gestaltet

sind, dass die saubere Wäsche nicht mit der Schmutzwäsche in Berührung kommt. Bei den Fahrzeugen gibt es somit weitestgehend keine Leerfahrten.



	Einheit	2018	2019	2020	Delta % 2020/2019
<b>Fahrstrecke Lkw</b> normiert auf bearbeitete Wäsche	km/t	189,87	180,54	181,96	0,8
<b>Fahrstrecke Pkw</b> normiert auf bearbeitete Wäsche	km/t	19,28	15,90	11,41	-28,2
<b>Dieserverbrauch (Lkw+Pkw)</b> normiert auf bearbeitete Wäsche	l/t	37,40	35,03	34,70	-0,9

Die deutliche Reduzierung der Pkw-Fahrstrecke ist auf die Corona-Pandemie zurückzuführen, denn es konnten weniger Kundenbesuche durchgeführt werden.



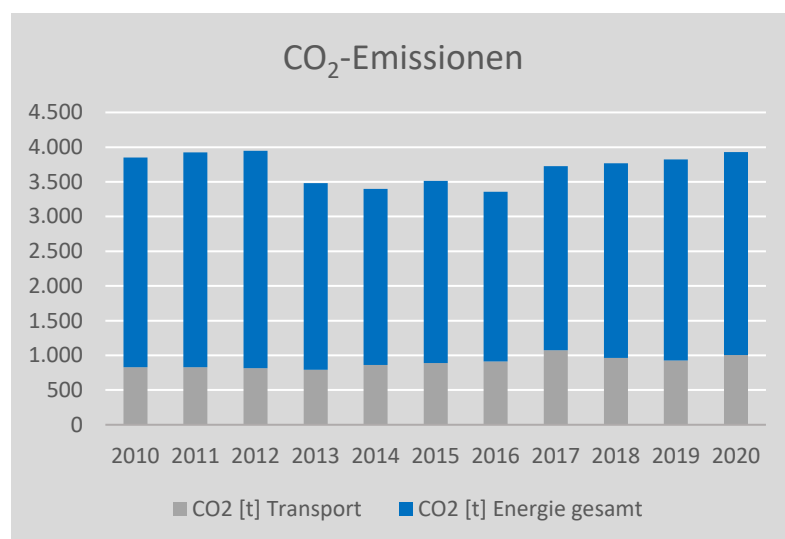
# Emissionen

Der größte Teil der Luftemissionen wird durch die Energieerzeugung verursacht. Die übrigen Emissionen werden hauptsächlich durch den Betrieb des Fuhrparks hervorgerufen. Die Emissionen der Feuerungsanlagen werden jährlich überwacht. Die genehmigten Grenzwerte werden sicher eingehalten. Die angegebenen emittierten Mengen an Luftschadstoffen sind aus den verbrauchten Jahresmengen Brennstoff / Treibstoff bzw. dem Stromverbrauch errechnet.

Für die Berechnung der Stromemissionen wird der Energieträgermix des Vorjahres unseres Stromlieferanten zugrunde gelegt.

	2018		2019		2020	
	CO <sub>2</sub> [t]	NO <sub>x</sub> [kg]	CO <sub>2</sub> [t]	NO <sub>x</sub> [kg]	CO <sub>2</sub> [t]	NO <sub>x</sub> [kg]
<b>Erdgas</b>	2.433,0	2.304,9	2.529,9	2.396,8	2.631,0	2.492,5
<b>Strom</b>	372,2 <sup>2</sup>	nicht berechenbar <sup>1</sup>	365,6 <sup>6</sup>	nicht berechenbar <sup>1</sup>	292,1 <sup>7</sup>	nicht berechenbar
<b>Energie gesamt</b>	2.805,2	nicht berechenbar <sup>1</sup>	2.895,5	nicht berechenbar <sup>1</sup>	2.923,1	nicht berechenbar

Diesel (Lkw+Pkw) <sup>5</sup>	2018	2019	2020
<b>CO<sub>2</sub> [t]</b>	963,1	927,0	1.005,8
<b>NO<sub>x</sub> [kg]</b>	2.220,3	2.137,0	2.318,8
<b>HC [kg]</b>	3.856,3	3.711,7	4.027,4
<b>CO [kg]</b>	1.402,3	1.349,7	1.464,5



Aufgrund des Strombezugs aus 60,3<sup>4</sup> Prozent erneuerbaren Energien konnten 285,5 Tonnen CO<sub>2</sub> vermieden werden.<sup>3</sup>

<sup>1</sup> Stromlieferant stellte keine Werte zur Verfügung

<sup>2</sup> 253 g CO<sub>2</sub>/kWh dient als Berechnungsgrundlage für die Strom-CO<sub>2</sub>-Emissionen 2018

<sup>3</sup> Berechnungsgrundlage: 421 g/kWh CO<sub>2</sub>, Quelle: BDEW

<sup>4</sup> Quelle: Stadtwerke Ettlingen GmbH

<sup>5</sup> Berechnungsgrundlage: CO<sub>2</sub>: 3000 g/l; NO<sub>x</sub>: 6916 mg/l; HC: 12012 mg/l; CO: 4368 mg/l

<sup>6</sup> 246 g CO<sub>2</sub>/kWh dient als Berechnungsgrundlage für die Strom-CO<sub>2</sub>-Emissionen 2019

<sup>7</sup> 178 g CO<sub>2</sub>/kWh dient als Berechnungsgrundlage für die Strom-CO<sub>2</sub>-Emissionen 2020

# Umweltziele und Umweltleistung

Die Maßnahmen der in der Umwelterklärung 2020 veröffentlichten Umweltziele konnten noch nicht vollständig umgesetzt werden und werden deshalb weiterverfolgt.

Die Umweltleistung konnte kontinuierlich verbessert werden. Besonders hervorzuheben sind:

- dass aufgrund verfahrenstechnischer Umstellungen und zusätzlicher Erhöhung der Beladungen der Erdgas- und Wasserverbrauch reduziert werden konnten.
- dass aufgrund der Umstellung der Kunden auf Webportal über 26 Prozent an Papier eingespart werden konnte.
- dass es 2020 keine umweltbezogenen Vorkommnisse gab.

Die erforderlichen Mittel zur Umsetzung der Maßnahmen sind in das Budget eingestellt.

Ziele	Maßnahmen	Termin	Status
Einsparung Frischwasser (um 10 %)	Optimierung der Waschprogramme und der Beladung	2019 /2020	erreicht
Einsparung von gefahrenen Kilometern und Diesel (3 %)	Tourenoptimierung	2020	Teilweise erreicht
Energieeinsparung im Bereich WSM (5 %)	Ersatz alter Maschinen	2020	erreicht
Reduzierung des Wäscheinsatzes (15 % im Vergleich zu Standardkunden)	Einsatz bei RFID / Pilotkunde	2020	Teilweise, wird weiterverfolgt
Verbrauchsmaterial (um 15 %)	Wiederverwendung Kleiderbügel Einsparen von Fax Papier	2021	
Wassereinsparung (um 10 %)	Beladungsoptimierung	2021	

## Ansprechpartner

Für Fragen zur Umwelterklärung stehen wir Ihnen gerne zur Verfügung:

### Abteilung Managementsysteme

Tel.: 07243/707 1000

## Impressum

*bardusch* GmbH & Co. KG  
Postfach 100105  
76255 Ettlingen

Telefon 07243/707 1000  
Telefax 07243/707 1104

[www.bardusch.com](http://www.bardusch.com)  
[service@bardusch.de](mailto:service@bardusch.de)

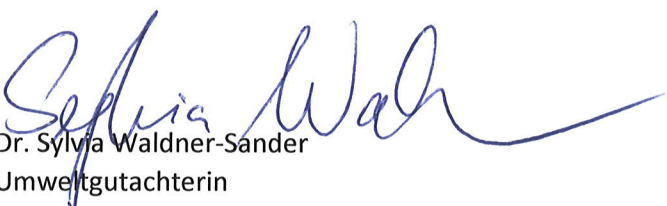
# Gültigkeitserklärung

Die Unterzeichnende, Frau Dr. Sylvia Waldner-Sander, EMAS-Umweltgutachterin mit der Registriernummer DE-V-0217 akkreditiert oder zugelassen für den Bereich 96.01 (Nace-Code), bestätigt, begutachtet zu haben, dass die gesamte Organisation der *bardusch* GmbH & Co.KG mit den Standorten Augsburg, Dresden, Eisenach, Erfurt, Ettlingen, Geldern, Heilbronn, Landsberg, Ludwigshafen, Neumünster, Siedenburg und Soltau, wie in der aktualisierten Umwelterklärung der Organisation mit der Registrierungsnummer D-138-00050 angegeben, alle Anforderungen der Verordnung (EG) Nr. 1221/2009 des Europäischen Parlaments und des Rates vom 25. November 2009 über die freiwillige Teilnahme von Organisationen an einem Gemeinschaftssystem für Umweltmanagement und Umweltbetriebsprüfung (EMAS) erfüllen. Mit der Unterzeichnung dieser Erklärung wird bestätigt, dass

- die Begutachtung und Validierung in voller Übereinstimmung mit den Anforderungen der Verordnung (EG) Nr. 1221/2009 mit der Verordnung (EU) 2017/1505 vom 28.08.2017 durchgeführt wurden,
- das Ergebnis der Begutachtung und Validierung bestätigt, dass keine Belege für die Nichteinhaltung der geltenden Umweltvorschriften vorliegen,
- die Daten und Angaben der Umwelterklärung des Standortes ein verlässliches, glaubhaftes und wahrheitsgetreues Bild sämtlicher Tätigkeiten des Standortes innerhalb des in der Umwelterklärung angegebenen Bereichs geben.

Diese Erklärung kann nicht mit einer EMAS-Registrierung gleichgesetzt werden. Die EMAS-Registrierung kann nur durch eine zuständige Stelle gemäß der Verordnung (EG) Nr. 1221/2009 erfolgen. Diese Erklärung darf nicht als eigenständige Grundlage für die Unterrichtung der Öffentlichkeit verwendet werden.

Ettlingen, den 1.9.2021

  
Dr. Sylvia Waldner-Sander  
Umweltgutachterin